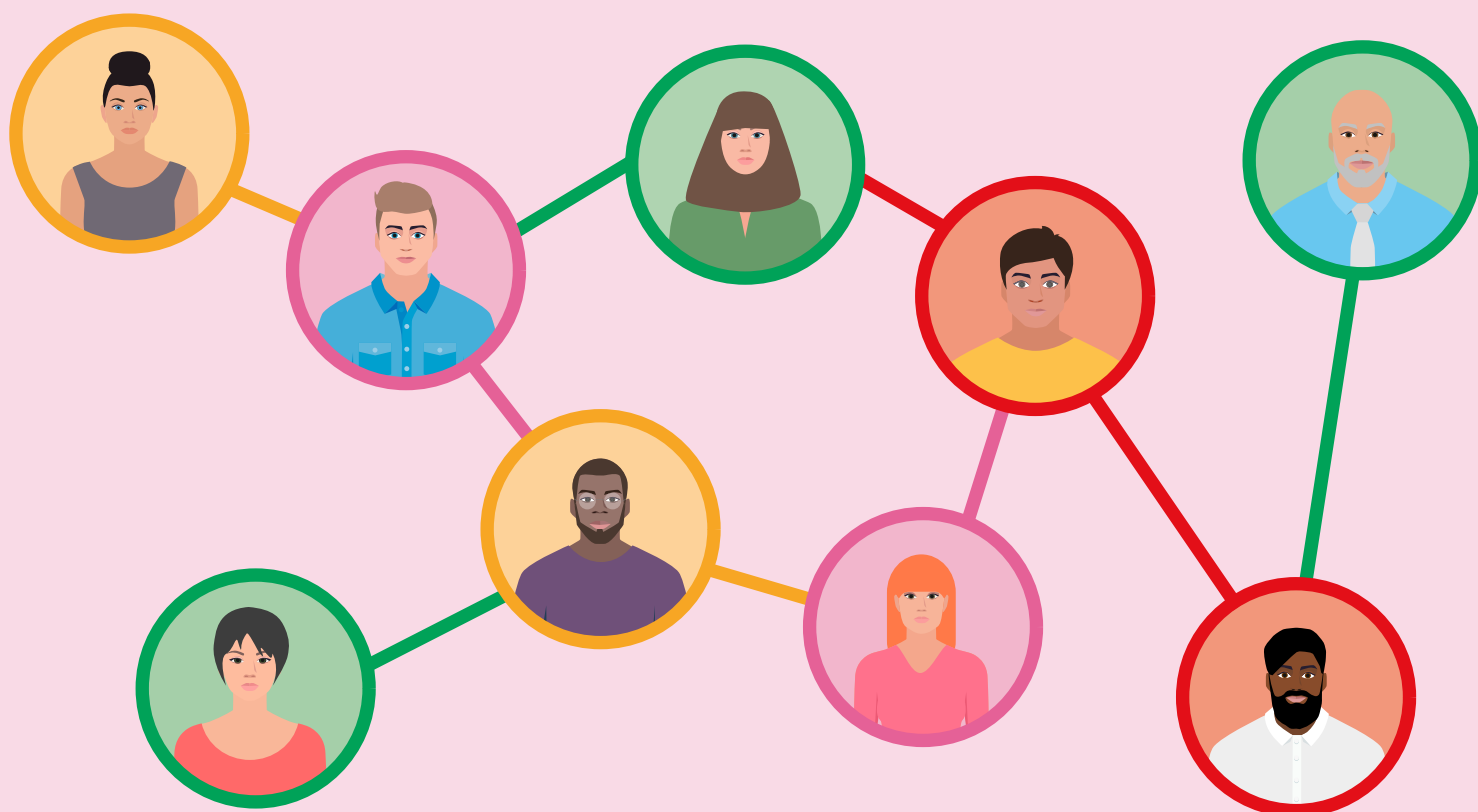


De kracht van informele netwerken

Verkenning naar het versterken en verbinden van informele netwerken



Inhoud

1. Inleiding	3
Doel en methode van de verkenning	4
Literatuuronderzoek	4
Expertmeeting	5
Leeswijzer	5
2. Informele netwerken, gemeenschappen en veerkracht	6
2.1 Informele netwerken	6
2.2 Gemeenschappen	9
2.3 Veerkracht	11
3. Activiteiten en doelgroepen van Informele netwerken	13
3.1 Vraagstukken informele netwerken	14
3.1.1 Het versterken van sociale relaties binnen de eigen gemeenschap en tussen gemeenschappen	14
3.1.2 Het versterken van de veerkracht binnen de eigen gemeenschap of van andere gemeenschappen	15
3.2 Hulpvragen waar informele netwerken op inspelen	16
3.3 Doelgroepen die steun ondervinden vanuit informele netwerken	17
4. Uitdagingen en behoeften van informele netwerken	20
4.1 Spanningsveld informele netwerken en de systeemwereld van formele organisaties en instanties	20
4.2 Samenwerking tussen informele netwerken en de (lokale) overheid	21
4.3 Langlopende ondersteuning	22
4.4 Erkenning voor het werk van informele netwerken	22
4.5 Netwerken en contact met anderen	23
5. Hoe kunnen informele netwerken worden versterkt?	25
5.1 Samenwerking en afstemming van informele netwerken met de systeemwereld	25
5.2 Sleutelpersonen/informele werkers	26
5.3 Erkenning en waardering	28
5.4 Toegang en deelname aan netwerk formele organisaties	28
5.5 Financiering en facilitering van informele netwerken	28
5.6 Professionalisering van informele netwerken	28
5.7 Wat kan de gemeente doen om informele netwerken te versterken?	29
6. Conclusie	31

1. Inleiding

Door verschillende sociale en politieke ontwikkelingen worden burgers in de hedendaagse samenleving steeds meer betrokken en (mede)verantwoordelijk gesteld voor de aanpak van maatschappelijke uitdagingen. Denk hierbij aan buurtvaders die zich inzetten voor de leefbaarheid en veiligheid in de buurt. Of stichting Nisa for Nisa die zich inzet om het welzijn van bewoners te verbeteren. Het veld van partijen en initiatieven die een rol spelen bij deze aanpak is diverser en daarmee complexer geworden. Waarbij aan de ene kant de systeemwereld met de formele instanties en organisaties staat en aan de andere kant de informele netwerken (i.e. burgerinitiatieven, zelforganisaties en sociale ondernemingen). Beide werelden dragen bij aan de aanpak van maatschappelijke vraagstukken en de versterking van de veerkracht van burgers, waardoor ze elkaars leegtes en tekorten kunnen invullen (Karré, 2020; Driessen & Den Ouden, 2020).

Naast de klassieke zorg- en welzijnsorganisaties die formeel van aard zijn, zijn er ook ‘nieuwe’ aanbieders met een informeel (welzijns- en zorg-)aanbod gekomen. Voor een deel richten deze zich op mensen in een kwetsbare positie waaronder mensen met schuldenproblematiek, bestaansonzekerheid, geestelijke en/of lichamelijke problemen. Over de eerste groep (formele) aanbieders is veel bekend, maar over de ‘nieuwe’ informele aanbieders is dat minder het geval. Terwijl hun omvang en toegevoegde waarde groter is dan soms wordt vermoed. Kennisplatform Inclusief Samenleven (KIS) richt zich in deze rapportage specifiek op het hulp- en ondersteuningsaanbod vanuit informele netwerken.

Wanneer we spreken over informele netwerken hebben we het meestal over (burger)initiatieven die voortkomen uit bepaalde lokale, etnische, culturele en/of religieuze gemeenschappen. Naast dat deze informele netwerken een sociale insteek hebben, zijn ze vaak ook gericht op het bieden van hulp en ondersteuning aan leden van het netwerk. Daarmee kunnen informele netwerken een belangrijke rol spelen voor individuele burgers, verschillende soorten gemeenschappen en de bredere samenleving. Vanuit de overheid hebben deze informele netwerken geen officiële taak, maar ze worden wel gestimuleerd én er wordt vaak een beroep op hen gedaan door overheden en formele organisaties en instanties. Hierdoor zien we informele netwerken als een belangrijk onderdeel binnen de hedendaagse samenleving.

Ondanks dat informele netwerken een belangrijke bijdrage kunnen leveren aan individuen, gemeenschappen en de gehele samenleving, is er relatief weinig over deze netwerken bekend. Ook is er nog slechts een beperkte verbinding tussen informele netwerken en de ‘systeemwereld’ (Bellaart, Achahchah & Badou, 2019). Het niet goed in beeld hebben van de informele netwerken maakt het moeilijker om hen en hun achterban te bereiken en toegang tot ze te hebben. Dit is een gemiste kans voor professionals: informele netwerken en de systeemwereld kunnen elkaar juist versterken. Als

formele organisaties en informele netwerken elkaar beter kunnen vinden en vooral als er structurelere samenwerking is, dan kunnen belangrijke maatschappelijke opgaven beter worden aangepakt. Opgaven op het gebied van armoede, voortijdige schooluitval, sociale veiligheid en multiproblematiek binnen gezinnen. De voorliggende rapportage beschrijft de bevindingen van onze verkenning naar de vormen en diversiteit van de informele netwerken en hoe deze versterkt kunnen worden.

DOEL EN METHODE VAN DE VERKENNING

In deze studie verkennen we mogelijkheden voor versterking van informele netwerken. We richtten ons op een brede verkenning van de verschillende type informele netwerken en de manier waarop deze netwerken zorgen voor verbinding en versterking van de kracht binnen gemeenschappen. De uitkomsten van de verkenning vormen ook een mogelijke basis voor het concreet ontwikkelen en helpen toepassen van materialen om informele netwerken te ondersteunen.

In deze studie behandelen we:

- de begrippen informele netwerken, gemeenschap en veerkracht;
- met welke vraagstukken informele netwerken bezig zijn en hoe ze te werk gaan;
- behoeften en uitdagingen vanuit informele netwerken;
- wat informele netwerken kunnen bijdragen;
- richtingen waarin informele netwerken versterkt kunnen worden en welke rol partijen vanuit de systeemwereld, waaronder de overheid, daarin kunnen spelen;
- een voorbeeld uit de praktijk.

LITERATUURONDERZOEK

Om inzicht te krijgen in de onderzoeksvragen is er een verkennend literatuuronderzoek gedaan naar wetenschappelijke en praktijkgerichte literatuur over informele netwerken. Ook is er zogenaamde 'grijze literatuur' geraadpleegd om zoveel mogelijk initiatieven in beeld te krijgen. Dit zijn rapporten van (semi-)officiële instanties, onderzoeksrapporten, doctoraalscripties en populairwetenschappelijke werken.

Voor het onderzoek is er gezocht naar wetenschappelijke en praktijkgerichte literatuur in Google Scholar. Daarnaast is er gericht gezocht op websites van Nederlandse universiteiten en kennisinstututen waaronder kenniscentra als die van hogescholen, Movisie, Pharos, Trimbos en het Verwey-Jonker Instituut. Er is gezocht op (combinaties van) onder andere de volgende zoektermen in het Nederlands: (uitdagingen/behoeften) informele- netwerken/hulp/ondersteuning/zorg, (uitdagingen/behoeften) burgerinitiatieven/zelforganisaties/maatschappelijke organisaties/sociale ondernemingen, veerkracht en (etnische/culturele/religieuze) gemeenschappen.

EXPERTMEETING

Daarnaast is er informatie verzameld tijdens een expertmeeting en individuele gesprekken. Deze gesprekken, afgenomen met een semigestructureerde topiclijst, zijn met vertegenwoordigers van informele netwerken van onder andere de volgende organisaties:

- [SPE Amsterdam](#)
- [Life & Style](#)
- [Diversion](#)
- [Stichting Aminah](#)
- [De Mussen](#)
- [Care4Oost](#)
- [M&K](#)

De vertegenwoordigers zijn geselecteerd op basis van hun betrokkenheid als vrijwilliger om een bijdrage te leveren aan maatschappelijke vraagstukken. Ook hebben we rekening gehouden met de diversiteit in de groep: zowel als het gaat om de doelgroep als om het domein waarin de vrijwilliger actief is. Tijdens de expertmeeting zijn de resultaten uit de literatuur besproken, gevalideerd en verrijkt. De gesprekken zijn vastgelegd in verslagen en meegenomen in deze verkenning.

LEESWIJZER

Dit rapport bestaat uit een inleiding (**hoofdstuk 1**), vier hoofdstukken en een conclusie.. Ieder hoofdstuk sluit af met een korte samenvatting. In **hoofdstuk 2** werken we de begrippen informele netwerken, gemeenschap en veerkracht verder uit. Hierna volgt **hoofdstuk 3**, waarin we de activiteiten en doelgroepen van informele netwerken in beeld brengen. In **hoofdstuk 4** gaan we in op de uitdagingen en behoeften van informele netwerken. Hier komt het spanningsveld tussen informele netwerken en de systeemwereld aan bod en wordt de samenwerking tussen informele netwerken en de (lokale) overheid beschreven. Langlopende ondersteuning, erkenning voor het werk van informele netwerken en het contact dat zij met anderen hebben worden toegelicht. **Hoofdstuk 5** richt zich op manieren waarop informele netwerken versterkt kunnen worden. De paragrafen gaan achtereenvolgens over de samenwerking en afstemming met de systeemwereld, sleutelpersonen/informele werkers, erkenning en waardering, netwerken, financiering en facilitering, professionalisering en wat de gemeente kan doen. Het rapport sluit in **hoofdstuk 6** af met conclusies.

2. Informele netwerken, gemeenschappen en veerkracht

In dit hoofdstuk werken we een aantal kernbegrippen uit die we in deze studie gebruiken. Deze begrippen zijn achtereenvolgens informele netwerken, gemeenschappen en veerkracht.

2.1 Informele netwerken

In deze paragraaf beschrijven we wat we in deze studie verstaan onder informele netwerken. Ook onderscheiden we verschillende soorten informele netwerken en bespreken we wat informele netwerken kunnen bijdragen.

Informeel duidt op het niet-beroepsmatig uitvoeren van werkzaamheden. In de sociale sector gaat informeel vooral over ‘losse omgangsvormen’ (Post, 2017). In het dagelijks taalgebruik verwijst informeel, gegeven door Van Dale, naar ‘niet-vormelijk’. Het gaat over iets dat ‘niet-officieel’ is. Als we kijken naar het sociaal domein kunnen we twee categorieën van activiteiten hierin onderscheiden:

1. activiteiten die beroepsmatig worden uitgevoerd en waarvoor wordt betaald;
2. activiteiten die niet-beroepsmatig worden uitgevoerd en waarvoor niet wordt betaald.

Bij de tweede activiteit gaat het om informeel aanbod.

Als er wordt gesproken over netwerken van mensen, dan gaat het om het totaal van relaties met andere mensen (Milroy & Llamas, 2013). Binnen deze sociale netwerken kunnen mensen terecht bij anderen voor informele hulp en steun (CBS, 2015). Iemand's sociale netwerk hangt af van het sociaal kapitaal van die persoon. Bij sociaal kapitaal gaat het om de sociale netwerken van mensen die ingezet kunnen worden om hulpbronnen te mobiliseren (Engbersen, 2003). Denk bijvoorbeeld aan het inzetten van contacten bij het zoeken naar werk. Dit sociaal kapitaal kan gaan over verbindingen binnen een bepaalde groep of gemeenschap (*bonding*), maar ook tussen verschillende groepen (*bridging*) (CBS, 2015).

Als we deze begrippen koppelen en kijken naar informele netwerken, zien we dat het bij informele netwerken gaat om mensen die onbetaald en niet-beroepsmatig betrokken zijn bij een bepaalde situatie (Jansen, Veldboer & Verharen, 2017). Dit informele netwerk kan bestaan uit verschillende soorten mensen uit het (sociale) netwerk zoals vrienden, familie, collega's en/of buurtbewoners. Het gaat in ieder geval om onbetaalde inzet en ondersteuning van mensen die wordt aangeboden aan mensen, (vooral) omdat ze zich persoonlijk betrokken voelen (MEE Gelderse Poort). Kenmerkend voor deze informele netwerken is spontaniteit, autonomie, verbinden en organiseren.

Wat verstaan wij in dit rapport onder informele netwerken?

In dit rapport zien wij informele netwerken als sociale verbanden tussen mensen die onderling met elkaar verbonden zijn op basis van een gedeelde overeenkomst, een gemeenschap. Deze sociale verbanden kunnen informeel (dus niet-beroepsmatig en niet-betaald) bijdragen aan de participatie, de veerkracht, de onderlinge samenwerking en het onderlinge vertrouwen. Deze informele netwerken kunnen ook gemeenschap overstijgend zijn.

Informele netwerken kunnen bijdragen aan het gemoedelijk samenleven met elkaar en ondersteuning bieden en bijdragen aan de ontwikkeling van mensen. Zo kan een informeel netwerk iemand ondersteunen in het financieel ‘rondkomen’ (Van der Zwaard, 2004). Ook kan een informeel netwerk als buffer gelden voor het overschakelen naar de formele instanties, zoals bij zorg (Don, Kneepkens & Wierda-Boer, 2012). Een informeel netwerk kan verder een rol spelen bij het (vroegtijdig) signaleren van problematiek, zoals armoede. Het duurzame karakter ervan zorgt ervoor dat mensen met elkaar in contact blijven, dus ook wanneer iemand geen ondersteuning of hulp meer nodig heeft. Bovendien kan degene met een ondersteuningsbehoefte bijdragen aan het informele netwerk door zelf ondersteuning aan te bieden.

Bijdragen van informele netwerken?

Informele netwerken kunnen op verschillende manieren worden ingezet (Van Gage-Bouchard, La-Valley, Panagakis & Shelton, 2015). De opbrengst van een informeel netwerk is daarmee ook erg verschillend. Zo kan het bijvoorbeeld bijdragen aan emotionele en logistieke ondersteuning bij ziekte, nieuwe informatie over de ziekte en ondersteuning (Veldboer & Kemmeren, 2016). Maar een informeel netwerk kan ook bijdragen aan de bescherming van kinderen door steun te bieden aan het kind en aan de opvoeder, door het delen van ervaringen en tips over het opvoeden (Houkes & Kok, 2009). Ook bij nieuwkomers kunnen informele netwerken ondersteuning bieden. Een informeel netwerk kan onder meer informatie verschaffen over wat er nodig is om te overleven als nieuwkomer, zoals huuropties, (informele) banen, advocaten en papieren (Geldof, 2017).

Een concreet voorbeeld van een informeel netwerk waar vrijwilligers onbetaald en niet beroepsmatig hulp bieden aan wijkbewoners zijn de Schilderswijkmoeders in Den Haag (Hamdi et al., 2017). Deze vrijwilligers van de lokale wijkorganisatie gaan op zoek naar en maken contact met hulpbehoevende vrouwen in de wijk die niet in beeld zijn bij de hulpverlening. Vervolgens verbinden ze deze vrouwen op informele wijze aan reguliere instanties, zoals zorgaanbieders, schuldhulpverlening, woningcorporaties etc. Verder dragen de Schilderswijkmoeders bij aan de aansluiting van deze organisaties bij de vrouwen, ofwel ze helpen om elkaar te begrijpen en de verwachtingen en behoeften over en weer voor de betrokkenen helder te krijgen (zie ook kader in hoofdstuk 3).

Hoe zijn informele netwerken georganiseerd?

In de kern staat de participatie van mensen door het onderhouden van een sociaal netwerk centraal binnen informele netwerken. Informele netwerken kunnen onder meer voortkomen uit formele organisaties, zoals levensbeschouwelijke organisaties, (sport)verenigingen en scholen of

kinderopvang. Georganiseerde vrijwilligers die zijn aangesloten bij een formele organisatie kunnen bijvoorbeeld een informeel netwerk van mensen creëren en een vangnet of een ontmoetingsplek bieden voor mensen. Maar informele netwerken kunnen ook ontstaan op initiatief van de individuele burger zonder officiële organisatievorm en zonder betrokkenheid van een officiële organisatie (Van der Toorn, Davelaar, Hamdi, Reches & Van Keulen, 2020; Nijhuis, 2017; Welschen & Lucas, 2021). De sociale verbanden waarin burgers in de samenleving participeren, kunnen dus zowel niet via een organisatie (ongeorganiseerd) als via een organisatie (georganiseerd) zijn. Op basis van de literatuur onderscheiden wij de volgende verschillende mogelijkheden waarop een informeel netwerk zich kan organiseren (Bellaart et al., 2019):

Informeel netwerk zonder organisatievorm:

dit zijn informele netwerken die door vrijwilligers zijn opgezet. De activiteiten worden door vrijwilligers uitgevoerd. In principe zijn de diensten onbetaald, maar dit wil niet zeggen dat zij geen subsidies aanvragen of nooit beroepskrachten inhuren. Ook wil het niet betekenen dat zij geen contact hebben met formele organisaties en instanties. Hieronder vallen ook groepen mensen onder die zich online verenigen.

Voorbeelden:

- Buurtvaders en buurtmoeders die er zijn voor een praatje, maar ook voor de veiligheid in de buurt. Deze mensen kennen de wijk goed en helpen mensen binnen de wijk graag. Bij zulke projecten kunnen bijvoorbeeld beroepskrachten worden ingehuurd voor de coördinatie. Bovendien is er bij sommige inzet van buurtvaders een goede afstemming tussen gemeente en/of politie (lees [hier](#) meer over buurtvaders).
- **Online:** lhbt+ personen (*met een migratieachtergrond*) die op Discord zich verenigen en een gemeenschap vormen. Of groepen Syriërs in Nederland die een Facebookgroep zijn begonnen en vanuit daar elkaar hulp en ondersteuning bieden.

Informeel netwerk vanuit een formele organisatie zonder organisatievorm:

dit zijn sleutelpersonen uit een informeel netwerk die in dienst zijn bij een formele organisatie. In hun werk staat hun informele netwerk centraal.

Voorbeeld:

- De wijkcontactvrouwen organiseren inloopspreekuren. Hier kunnen wijkbewoners met hun vragen terecht voor advies, ondersteuning en begeleiding. Daarnaast wordt er verbinding gelegd met de formele organisaties (lees [hier](#) meer over wijkcontactvrouwen).

Informeel netwerk met organisatievorm:

dit zijn informele netwerken die zijn uitgegroeid tot organisaties, zoals sociale ondernemingen. Ondanks dat dit informele netwerk een professionele organisatievorm heeft aangenomen, proberen zij het laagdrempelige karakter van een informeel netwerk te waarborgen. En ze willen een bijdrage leveren aan het gemoedelijk samenleven met elkaar en ondersteuning bieden en bijdragen aan de ontwikkeling van mensen.

Voorbeeld:

- Stichting Al-Amal in Utrecht die met het project *Tussen In* samenwerkt met buurtteams en de professionele jeugdhulpverlening om multiprobleemgezinnen naar regulier hulpverleningsaanbod te begeleiden. Daarmee heeft stichting Al-Amal zicht op het formele aanbod en kunnen ze hun achterban adviseren over het aanbod en hen in contact brengen met professionals.

2.2 Gemeenschappen

Bij gemeenschappen gaat het in de kern om mensen die met andere mensen in verbinding staan, omdat ze bepaalde overeenkomsten hebben. Het gaat daarbij om het gevoel erbij te horen en een gedeelde identiteit te hebben. Dit wordt gekarakteriseerd door de nauwe banden en gedeelde normen en waarden die mensen onderling hebben. De mensen die tot een gemeenschap behoren, bevinden zich vaak ook in een gelijke situatie of omstandigheid (Chaskins, 2008). In een gemeenschap zijn mensen dus met elkaar verbonden op basis van onderlinge overeenkomsten. Een gemeenschap kan gaan om een concrete setting, zoals een wijk of een levensbeschouwelijk organisatie, maar kan ook gaan om een gemeenschapsgevoel op basis van bijvoorbeeld gedeelde herkomst of religie. Het kan het geval zijn dat mensen binnen een gemeenschap elkaar niet allemaal kennen. Verschillende gemeenschappen hoeven niet naast elkaar te bestaan, maar kunnen elkaar doorkruisen en overlappen. Gemeenschappen zijn als ecosystemen waarbinnen alles stroomt en met elkaar in verband staat. Op een organische manier is alles met elkaar verbonden, het geheel is meer dan de som der delen. Dit betekent dus ook dat een persoon onderdeel van verschillende gemeenschappen kan uitmaken. Zo is iemand onderdeel van de lokale gemeenschap (bijvoorbeeld het dorp of wijk waar iemand woont), maar tegelijkertijd kan die persoon ook deel uitmaken van een bepaalde geloofsgemeenschap en van een bepaalde etnisch-culturele gemeenschap.

Het tot een gemeenschap behoren kan worden gezien als een identiteit. Deze identiteit kan soms aanvoelen alsof het wordt opgelegd. Bijvoorbeeld wanneer iemand wordt gezien als onderdeel van een christelijke of islamitische gemeenschap omdat die persoon in een christelijke of islamitisch gezin is geboren. Of vanwege iemands naam, die door anderen wordt gezien als onderdeel van een bepaalde (geloofs)gemeenschap. Wij definiëren een gemeenschap als volgt:

Een groep mensen die onderling met elkaar verbonden is op basis van (een combinatie van) gedeelde kenmerken. Deze gedeelde kenmerken onderscheiden hen van mensen die dat niet hebben of delen.

Het behoren tot een gemeenschap kan de leden iets opleveren. Binnen de gemeenschap kunnen individuen en groepen mensen elkaar hulp en ondersteuning verlenen op verschillende leefgebieden. Hiermee bieden gemeenschappen een vangnet voor als het (even) tegenzit en kansen voor (verdere) ontwikkeling. Een gemeenschap kan ook het gevoel opleveren dat iemand ergens bij hoort, wat een gevoel van geborgenheid en bescherming kan geven. Wanneer er een sterke gemeenschap is, kan dit een bijdrage leveren aan de leefbaarheid, veiligheid, sociale cohesie, sociale empowerment, sociale inclusie en sociale zekerheid in een wijk of buurt. Gemeenschappen kunnen daarentegen ook een negatieve impact hebben op hun leden, zoals overmatige sociale controle, druk om te conformeren en uitsluiting (Nhass, 2019).

De manier waarop een gemeenschap gevormd wordt, dus op basis van welke gedeelde kenmerken een gemeenschap ontstaat, verschilt enorm. Dit geldt ook voor hoe er gebruik van wordt gemaakt en wat het oplevert.

Verbanden tussen gemeenschappen en informele netwerken

Het is belangrijk om scherp te houden dat personen tegelijkertijd onderdeel zijn van verschillende gemeenschappen. In de regel is er veel overlap tussen etnisch-culturele gemeenschappen en religieuze gemeenschappen. Zo zal een groot deel van de Turks-Nederlandse gemeenschap zich ook onderdeel voelen van de islamitische gemeenschap in Nederland. Maar dat geldt niet voor iedereen; sommige Turkse-Nederlanders zullen zich niet als islamitisch identificeren. De grenzen van deze twee gemeenschappen komen dus niet overeen. Zo bevat de islamitische gemeenschap in Nederland meer mensen dan alleen mensen uit de Turks-Nederlandse gemeenschap.

Informele netwerken ontstaan veelal vanuit gemeenschappen, doordat mensen een bepaalde verbondenheid met elkaar voelen. Of dit nu op basis van de etnische-culturele achtergrond, dat ze in dezelfde buurt wonen of iets anders is, doet er niet toe. Zij zullen eerder geneigd zijn anderen te helpen en te ondersteunen, blijkt uit het literatuuronderzoek. Bijvoorbeeld de *Krachtmoeders* in de Indische Buurt (Amsterdam). De vrouwen die actief zijn in dit informele netwerk voelen zich verbonden met elkaar doordat ze in dezelfde buurt wonen. Vanuit dit gemeenschapsgevoel is de ondersteuning voor andere leden van de gemeenschap ontstaan. De vrouwen die actief zijn in dit informele netwerk behoren niet alleen tot de buurtgemeenschap, maar ook tot andere gemeenschappen, zoals de islamitische gemeenschap en/of de Marokkaans-Nederlandse gemeenschap. Dit geldt ook voor de mensen die zij ondersteunen. Het informele netwerk is dus gemeenschap overstijgend. De ondersteuning die dit informele netwerk biedt is ook erg divers en loopt uiteen van het bieden van een gratis maaltijd aan mensen die dak- en thuisloos zijn, tot het verspreiden van kennis en informatie over klimaatverandering en het vuurwerkverbod (KIS, 2022; Cliëntenbelang Amsterdam, 2022). Het hoeft ook niet te betekenen dat dit het enige informele netwerk binnen een gemeenschap is. Er is ruimte voor meerdere informele netwerken om vanuit gemeenschappen te ontstaan en te floreren, groot of klein. Zo bestaat er naast de *Krachtmoeders* in de Indische Buurt bijvoorbeeld ook de Groene Buren Indische Buurt. Een informeel netwerk dat zich inzet voor verduurzaming en vergroening van de buurt.

2.3 Veerkracht

Veerkracht gaat over het vermogen van mensen om zich aan te passen aan veranderingen en (negatieve) omstandigheden. Veerkracht bepaalt in hoeverre mensen weer kunnen ‘terugveren’ naar de staat waarin ze zich bevonden voordat de verandering plaatsvond. Het terugveren kan een herstel zijn naar de beginsituatie, maar het kan ook een ontwikkeling zijn waarin iemand een nieuw evenwicht vindt binnen de veranderende context. Het terugveren is dus een dynamisch proces waarin mensen zich positief aanpassen aan veranderingen en zich kunnen voorbereiden op aankomende veranderingen. Dit kan zowel reactief als proactief zijn om zo onwenselijke gevolgen te voorkomen (Doff, 2017). Denk bijvoorbeeld aan het verlies van een baan of alle negatieve gevolgen die COVID-19 de laatste jaren met zich mee heeft gebracht.

Aangezien mensen onderdeel zijn van een gemeenschap heeft de sociale omgeving waarin ze opereren ook invloed op hun veerkracht. Hierbij gaat het om het proces waarin leden van een gemeenschap collectief aanpassingsvermogen ontwikkelen om met veranderingen, tegenslag en weerstand om te gaan, of zich hierop voor te bereiden. Denk bijvoorbeeld aan het proces van positieve adaptatie van mensen met een migratie- of vluchtelingenachtergrond om een nieuw leven in een vreemd land te beginnen. Een gemeenschap kan helpen met het verstrekken van de veerkracht van individuen (Doff, 2019). Gemeenschappen kunnen via de activiteiten van informele netwerken een rol spelen bij het versterken van individuele veerkracht, veerkracht binnen gemeenschappen en maatschappelijke veerkracht.

Samenvattend

Bij een gemeenschap gaat het om het gevoel erbij te horen en een gedeelde identiteit te hebben. Dit kan bijvoorbeeld een lokale, etnische, culturele of religieuze identiteit zijn. De mensen die tot een gemeenschap behoren, bevinden zich vaak ook in een gelijke situatie of omstandigheid. Doordat gemeenschapsleden zich onderling met elkaar verbonden voelen, zijn ze geneigd elkaar informeel te helpen en te ondersteunen. De ondersteuning en het vangnet dat een gemeenschap biedt, kan ook positief bijdragen aan de individuele en collectieve veerkracht. Uit de gemeenschappen kunnen informele netwerken ontstaan. Deze informele netwerken kunnen op een laagdrempelige en vertrouwde manier mensen in een gemeenschap ondersteunen en daarmee de gemeenschap zelf versterken. Voorbeelden van informele netwerken zijn: zelforganisaties, sociale ondernemingen en/of georganiseerde én ongeorganiseerde vrijwilligers-/burgerinitiatieven.

Dat mensen onderdeel zijn van een of meerdere gemeenschappen kan helpen de veerkracht van individuen te versterken. Veerkracht is een dynamisch proces dat gaat over het vermogen van mensen om zich aan te passen aan veranderingen en (negatieve) omstandigheden. Gemeenschappen kunnen de collectieve veerkracht versterken door collectief aanpassingsvermogen te ontwikkelen om met veranderingen, tegenslag en weerstand om te gaan, of zich hierop voor te bereiden.

3

Activiteiten en doelgroepen van Informele netwerken

In dit hoofdstuk brengen we verdieping in de vraagstukken, activiteiten en doelgroepen waarmee informele netwerken zich bezighouden.

De afstand tussen de systeemwereld van formele organisaties en instanties en informele netwerken kan worden overbrugd als we meer streven naar een *deliberative democracy* zoals beschreven door Fung en Wright (2001). Zij verwijzen naar het fenomeen waarin burgers actiever worden betrokken bij beleid, omdat er een te grote afstand is tussen burgers en overheidsinstanties (Ponzoné, 2012). Informele netwerken kunnen hier een cruciale rol in spelen omdat zij toegang hebben tot een groep die soms buiten beeld is bij formele instanties.

In Nederland zijn er miljoenen mensen die vanuit hun maatschappelijke betrokkenheid bijdragen aan het versterken en verbeteren van de samenleving. Dit doen ze op verschillende terreinen zoals gezondheid, rechtvaardigheid en veiligheid, zonder dat zij daar een financiële beloning voor krijgen. Hoe deze mensen dat doen en vanuit welke organisatie of instantie varieert. Er zijn dan ook verschillende manieren waarop mensen zich kunnen verenigen en organiseren om bij te dragen aan de aanpak van sociaalmaatschappelijke vraagstukken. Dit kan bijvoorbeeld vanuit een vereniging of een levensbeschouwelijke organisatie zijn (Van Schaijk et al., 2020). De opbrengst van zo'n informeel netwerk is daarmee ook erg verschillend.

Schilderswijkmoeders

Een concreet voorbeeld van een informeel netwerk zijn de Schilderswijkmoeders in Den Haag. Deze vrijwilligsters van de lokale wijkorganisatie gaan op zoek naar en maken contact met hulpbehoevende vrouwen in de wijk die niet in beeld zijn bij de formele hulpverlening. Vervolgens verbinden ze deze vrouwen op informele wijze aan reguliere instanties, zoals zorgaanbieders, schuldhulpverlening en woningcorporaties.

Verder dragen de Schilderswijkmoeders bij aan de aansluiting van deze organisatie bij de vrouwen, ofwel ze helpen elkaar te begrijpen en de verwachtingen en behoeften over en weer voor de betrokkenen helder te krijgen. De inzet van de Schilderswijkmoeders betreft informele hulpverlening waarbij de vrijwilligsters onbetaald en niet-beroepsmatig hulp bieden aan wijkbewoners.

Lees in [dit artikel](#) van De Mussen en in [dit KIS-artikel](#) meer over de Schilderswijkmoeders.

3.1 Vraagstukken informele netwerken

Informele netwerken houden zich bezig met diverse en uiteenlopende vraagstukken. Maar in de literatuur vinden we dat deze netwerken zich veelal toeleggen op **twee hoofdvraagstukken**, waar ze hun activiteiten op richten (Thys, 2017; Van der Toorn et al., 2020):

1. Het versterken van de sociale relaties binnen de eigen gemeenschap én tussen de (verschillende) gemeenschappen;
2. Het versterken van de veerkracht binnen de eigen gemeenschap en/of van andere gemeenschappen.

3.1.1 Het versterken van sociale relaties binnen de eigen gemeenschap en tussen gemeenschappen

Binnen dit hoofdvraagstuk richten informele netwerken zich met name op het stimuleren en verbeteren van onderling contact binnen de gemeenschap. Met activiteiten die zich richten op de ontmoeting willen informele netwerken ervoor zorgen dat mensen zich binnen de gemeenschap thuis (blijven) voelen. De activiteiten kunnen ook gemeenschap overstijgend zijn en zich richten op het aangaan en onderhouden van (sociale) relaties buiten de eigen gemeenschap en/of tussen gemeenschappen. Het gaat hierbij om activiteiten die zich richten op:

- het bevorderen van de samenwerking tussen mensen en/of groepen met verschillende achtergronden (cultureel en/of religieus);
- ontmoetingen met leden van de eigen gemeenschap;
- ontmoetingen met leden van andere gemeenschappen.

Hoe deze activiteiten vormgegeven worden, kan enorm variëren. De insteek waarop een ontmoeting en/of samenwerking gefundeerd wordt, kent vele verschillende vormen: zoals door de inzet van sport, kunst en/of cultuur (zie kader op de volgende pagina voor voorbeelden)

Voorbeelden

Stichting Groene Moslims zet zich in op het bevorderen van het milieubewustzijn van moslimconsumenten en -ondernemers. De stichting probeert mensen aan te zetten tot duurzaam consumeren en maatschappelijk verantwoord ondernemen. Dit doen ze door voorlichtingsbijeenkomsten en activiteiten in de natuur te organiseren, informatie te verspreiden en producten en diensten te faciliteren die voldoen aan zowel islamitische criteria als bepaalde duurzaamheidseisen.

Stichting Jafari is een Afghaans-Nederlandse stichting, opgericht door een groep Afghanen die op een georganiseerde wijze van betekenis willen zijn voor de Afghaanse gemeenschap in Nederland. Zij streven ernaar om een brug te slaan tussen Nederland en Afghanistan.

Stichting IFTIN is een stichting voor vrouwen met een Somalische achtergrond in Amsterdam en omstreken. Door middel van activiteiten probeert deze stichting de belangen van deze vrouwen te behartigen en hen daarnaast wegwijs te maken in de Nederlandse samenleving. Dit doet ze door vrouwen te adviseren, coachen en begeleiden.

Pools Podium heeft als doel om in Nederland de Poolse cultuur in de breedste zin van het woord te promoten, voornamelijk onder de Poolse gemeenschap. Zo organiseert het evenementen zoals filmfestivals, theatervoorstellingen, concerten en cabaret. Maar het promoot ook de Nederlandse cultuur in Polen.

3.1.2 Het versterken van de veerkracht binnen de eigen gemeenschap of van andere gemeenschappen

De activiteiten met betrekking tot het versterken van de veerkracht binnen de eigen gemeenschap en/of van andere gemeenschappen lopen nogal uiteen. De veerkracht kan versterkt worden door het bieden van hulp, zorg en/of ondersteuning. Dit kan zowel van structureel als van tijdelijk aard zijn. Denk hierbij bijvoorbeeld aan de structurele en langdurige hulp die wordt aangeboden aan iemand met een lichamelijke beperking. Of juist de kortdurende en/of tijdelijke hulp die wordt aangeboden bij het herstellen na een operatie of een botbreuk. Naast een zorgvraag kunnen informele netwerken ook mensen bijstaan met (plotselinge) schuldenproblematiek en hen helpen om er weer bovenop te komen.

Kortom: informele netwerken kunnen verschillende activiteiten organiseren en faciliteren die bijdragen aan de veerkracht van mensen. En deze activiteiten kunnen zowel gericht op de eigen gemeenschap zijn als gemeenschap overstijgend. Hoe deze activiteiten zijn ingericht en waar ze de focus op leggen zijn wederom erg divers, maar activiteiten zijn veelal gericht op het bieden van:

- zorg, hulp en/of ondersteuning aan mensen binnen de gemeenschap;
- zorg, hulp en/of ondersteuning aan mensen van buiten de (eigen) gemeenschap;
- jeugd- en jongerenwerk;
- bijeenkomsten rondom zorg- en opvoedvraagstukken;
- geestelijke begeleiding (religieus en/of zingeving).

3.2 Hulpvragen waar informele netwerken op inspelen

De ondersteuning en/of hulp die informele netwerken aanbieden wordt bepaald aan de hand van de specifieke hulpvraag die een individu of een gemeenschap heeft. Doordat mensen zich veelal kunnen herkennen in de informele netwerken, wordt de drempel om hiernaartoe te stappen met een hulpvraag verlaagd. Ook staan informele netwerken dicht bij de mensen die hulp of ondersteuning nodig hebben, waardoor ze vroegtijdig problemen kunnen signaleren en hen kunnen helpen. Ook kunnen zij vormen van ondersteuning bieden die niet wordt geboden door een formele organisatie (Welschen et al., 2018). Een concreet voorbeeld hiervan is het oefenen met het rijden met een scootmobiel.

Het type behoefte waarin zij mensen voorzien, is erg gevarieerd. Waar het ene informele netwerk bijvoorbeeld inzet op financiële ondersteuning, zorgt een andere ervoor dat mensen werk vinden. Het kan zijn dat een informeel netwerk zich op meerdere thema's richt, maar ook op een specifiek thema. De meeste hulp en ondersteuning die geboden wordt raakt thema's aan zoals (Schrooten, Thys & Nolf, 2017):

- onderwijs en vorming
- armoedebestrijding
- immigratie
- gezondheid
- veiligheid
- participatie
- emancipatie
- juridische hulpverlening

Voor deze specifieke hulpvragen zijn er ook verschillende activiteiten te onderscheiden waardoor het aanbod van activiteiten uitgebreid kan zijn. Laten we de verschillende activiteiten die horen bij één specifieke hulpvraag bekijken aan de hand van een voorbeeld. Als we de hulpvragen rondom het leven in armoede nemen, zien we dat informele netwerken de volgende activiteiten en hulpverlening kunnen aanbieden:

- financiële ondersteuning;
- praktische ondersteuning, zoals: helpen met het invullen van formulieren of meegaan naar afspraken bij instanties (zoals de sociale dienst);
- aanbieden van werkervaring-/stageplekken;
- ondersteuning in activiteiten die helpen bij de toeleiding naar werk (zoals taallessen en/of sollicitatietraining);
- ondersteunen bij het rondkomen (bijvoorbeeld voedselbank en/of kledinginzamelingsactie);
- ervaringen uitwisselen op het gebied van armoede/schulden en lotgenotencontact bevorderen;
- kennisoverdracht over mogelijkheden (bijvoorbeeld open vacatures of het beginnen van een eigen bedrijf).

Dit laat heel goed zien hoe breed informele netwerken kunnen inspelen op de behoeften en ondersteuning van mensen in een kwetsbare positie. Ook in de gesprekken die we hebben gehad met de experts komt dit heel sterk naar voren.

‘Het is ook heel breed. Mensen komen met allerlei soorten vragen over armoede, fysieke gezondheid, mentale gezondheid, eenzaamheid en huiselijk geweld problemen. De hulpvragen die wij binnenkrijgen, die vallen heel vaak buiten de boot. En ja, we proberen op een laagdrempelige manier iedereen toch hulp aan te bieden.’

– Deelnemer expertmeeting

3.3 Doelgroepen die steun ondervinden vanuit informele netwerken

Zoals besproken zijn informele netwerken erg divers in de vraagstukken waar ze zich op richten en de activiteiten die ze organiseren en faciliteren. Deze grote variëteit maakt het lastig om vast te stellen wie er doorgaans steun ontvangt. In de kern richten informele netwerken zich vooral op het bieden van hulp, ondersteuning en/of zorg aan mensen in een kwetsbare positie. Uit de gesprekken met de experts komt naar voren dat dat in de praktijk onder andere neerkomt op:

- mensen die de weg binnen de systeemwereld niet kunnen vinden of de zorg mijden;
- mensen waarop het (formele) aanbod niet afgestemd is;
- mensen met een gezondheidsprobleem;
- jongeren met een verslavings- en/of ggz-problematiek;
- ongedocumenteerden;
- mensen die leven in armoede;
- mensen met schulden;
- mensen met relatieproblemen en/of huiselijk geweld.

'Onze deuren zijn te allen tijde open voor iedereen. Denk aan mensen die relatieproblemen hebben of mensen die gewoon niet meer kunnen rondkomen. Daklozen bijvoorbeeld, maar ook ongedocumenteerden. De doelgroepen die we zien zijn heel breed. De casussen zijn ook best heftig. Maar wij zijn heel laagdrempelig, waardoor zij zich vertrouwd voelen bij ons. De kracht van informele netwerken zit in termen als luisterend oor, veilig en vertrouwd. Wij vragen vaak ook niet naar documenten en dergelijke. Niets is geregistreerd, waardoor ze zich welkom en veilig voelen.'

– Deelnemer expertmeeting

Bij het ondersteunen van diverse doelgroepen wordt er vaak gesproken over diversiteitsfactoren die kwetsbaarheid van mensen kunnen veroorzaken. Deze diversiteitsfactoren zijn elementen waarin mensen van elkaar kunnen verschillen. Deze verschillen kunnen mogelijk leiden tot bepaalde kwetsbaarheden in de samenleving. Meerdere diversiteitsfactoren kunnen ook gelijktijdig aanwezig zijn en zorgen voor een vergrote kans op kwetsbaarheid. Dit wordt intersectionaliteit genoemd: de aanwezigheid en combinatie van verschillende factoren. Bijvoorbeeld: iemand is een man, heeft een migratieachtergrond, heeft een praktijkopleiding genoten, is 61 jaar oud en sinds kort werkloos. Hier zie je een combinatie van factoren als gender, sociaal-culturele achtergrond, educatie, leeftijd en financiële situatie binnen één persoon. De combinatie van verschillende factoren die zorgen voor een verhoogde kwetsbaarheid maken het lastig voor mensen om een hulpbehoefte uit te spreken of hun weg te vinden naar hulp, zorg of ondersteuning (Bellaart et al., 2019). Door Movisie worden twaalf diversiteitsfactoren onderscheiden (lees [hier](#) meer over diversiteitsfactoren):

- Sociaal-culturele achtergrond
- Uiterlijke kenmerken
- Seksuele oriëntatie
- Sociale status
- Financiële situatie
- Educatie
- Leeftijd
- Gezondheid
- Gender & sekse
- Taal & Geletterdheid
- (Arbeids)participatie
- Religie & levensbeschouwing

! Let op: deze diversiteitsfactoren hoeven niet tot kwetsbaarheid te leiden.

Samenvattend

Informeel netwerken kunnen bijdragen aan het gemoedelijk samenleven met elkaar, maar kunnen ook ondersteuning bieden en bijdragen aan de ontwikkeling van mensen. Zo kan een informeel netwerk een rol spelen bij het (vroegtijdig) signaleren van problematiek zoals armoede, maar ook emotionele en praktische steun bieden in geval van ziekte (Veldboer & Kemmeren, 2016). En de informele netwerken kunnen mensen in een kwetsbare positie naar de juiste instanties begeleiden, omdat zij tijdig hulpvragen of problematiek signaleren (Bellaart et al., 2019). Met name mensen die de weg naar formele hulpverlening niet kunnen vinden en/of deze mijden omdat ze geen vertrouwen hebben in de reguliere hulpverlening en de instanties, kunnen op een laagdrempelige manier hulp en ondersteuning zoeken bij informele netwerken. De gedeelde taal, cultuur en informele positie maakt dat zij het vertrouwen hebben van mensen in een kwetsbare positie, die vaak buiten beeld zijn bij formele instanties. Informele netwerken fungeren daarmee ook als een brug tussen de leefwereld en de systeemwereld (Don, Kneepkens & Wierda-Boer, 2012). Tot slot ontwikkelt een informeel netwerk zich meestal uit gedrevenheid en bereidheid om anderen te helpen en groeit het bottom-up. Daardoor blijven mensen met elkaar in contact. Ook wanneer iemand geen ondersteuning of hulp meer nodig heeft. Daarmee heeft het informeel netwerk ook een duurzaam karakter.

‘Het is vooral het luisterend oor. Wij bieden deze mensen een luisterend oor, wij nemen de tijd en luisteren vooral naar hun verhaal. Het gaat om de tijd en interesse die we erin insteken, wat formele instanties vaak niet kunnen doen. Uiteindelijk bouw je een vertrouwensrelatie op en dan pas komen de problemen aan bod.’

– Deelnemer expertmeeting

4. Uitdagingen en behoeften van informele netwerken

In dit hoofdstuk bespreken we de uitdagingen waar informele netwerken mee te maken hebben in de praktijk. Hierop aansluitend bespreken we de behoeften, die voortvloeien uit de uitdagingen.

De interne uitdagingen van informele netwerken

Informele netwerken kunnen met verschillende beperkingen kampen wanneer zij hulp zoeken bij of samenwerken met formele instituties. Een van de struikelblokken is zichtbaarheid (Achahchah & Taouanza, 2016). Informele netwerken vinden het vaak lastig om zichzelf te profileren en de impact van hun werk zichtbaar te maken. Door dit gebrek aan zichtbaarheid kan het zijn dat formele instanties hen niet in het oog hebben en hun waarde niet kennen. Verder hebben informele netwerken in veel gevallen moeite met het overbruggen van de kloof tussen hun leefwereld en de formele systemen. Ze weten niet altijd de goede wegen te bewandelen voor een sterke samenwerking. Hierin speelt het feit dat informele netwerken de beleidstaal vaak niet (goed) spreken een rol. Mede doordat zij niet thuis zijn in de beleidstaal is de communicatie met formele instanties vaak tijdsintensief. Een ander probleem waar professionals tegenaanlopen wanneer zij het informele netwerk willen inzetten, is dat het matchingsproces bij een vrijwilligersorganisatie te lang duurt. En een probleem kan zijn dat informele actoren zich niet aan de gemaakte afspraken houden of onhaalbare beloftes doen omdat ze erg betrokken zijn bij degene die ze ondersteunen.

4.1 Spanningsveld informele netwerken en de systeemwereld van formele organisaties en instanties

Ondanks dat informele netwerken onmisbaar zijn binnen de verschillende lagen van de samenleving en een belangrijke bijdrage leveren, is er sprake van een spanningsveld tussen informele instanties en formele organisaties en instanties. Informele netwerken lijken voor een groot deel los te staan van de systeemwereld van formele organisaties en instanties (Veldboer & Kemmeren, 2016; Van Arum, Broekroelofs & Van Xanten, 2020; Van Dijk, Van Dijk et al., 2013). Dit ondanks dat informele netwerken steeds vaker verschillende rollen op zich nemen die de systeemwereld niet of weinig kan vervullen, zoals het bieden van hulp bij welzijnsnoden. Hoewel dat niet de taak en/of expertise is van informele netwerken nemen zij deze taken wel op zich. Dit komt mede door de terugtrekkende rol van de overheid, waardoor mensen die problemen ondervinden én hulp, ondersteuning en/of zorg nodig hebben, minder kunnen leunen op de systeemwereld en meer beroep moeten doen op informele netwerken (Jansen, Veldboer & Verharen, 2017; Veldboer & Kemmeren, 2016). Hierdoor komt er meer druk te liggen op de beschikbare hulpbronnen uit de informele netwerken, zeker bij de meer kwetsbare bewoners en wijken (Hooghiemsta, 2019).

Een goede afstemming tussen beide formele instanties en informele netwerken kan om die reden een positieve bijdragen leveren, zoals toegang tot expertise of het bereiken van bepaalde doelgroepen zoals migrantengemeenschappen. Desondanks ontbreekt een (goede) afstemming nog vaak. Het zou erg van toegevoegde waarde zijn hier verbetering in te brengen, omdat mensen gebruikmaken én afhankelijk zijn van zowel formele als informele sociale hulpverlening (Schrooten & Welschen, 2022). Bovendien zijn informele netwerken over het algemeen beter in staat mensen in een kwetsbare positie te bereiken, dankzij hun laagdrempelige aard en toegankelijkheid.

In vergelijking met de systeemwereld lijken informele netwerken ook makkelijker te (kunnen) reageren op veranderingen en/of beperkingen die worden opgelegd, zoals de coronamaatregelen. Formele organisaties en instanties moeten over het algemeen zich meer verantwoorden en houden aan vooropgezette regels en richtlijnen (Welschen & Lucas, 2021). Tot slot kunnen informele netwerken een verbindende schakel zijn tussen burgers (in een kwetsbare positie) en de systeemwereld (Schrooten & Welschen, 2022). Het is voor informele netwerken zelf ook belangrijk dat er een gedegen afstemming is met de systeemwereld. Bijvoorbeeld voor het inwinnen van advies of het doorsturen naar een formele organisatie omdat hun eigen kennis en professionele deskundigheid op sommige vlakken tekort kunnen schieten (Welschen, Pamela & Hoijtink, 2021).

4.2 Samenwerking tussen informele netwerken en de (lokale) overheid

Aansluitend op wat hierboven besproken is, ontbreekt een afstemming tussen informele netwerken en de (lokale) overheid. Lokale overheden, zoals gemeenten, zijn (nog) niet afgestemd op het samenwerken met informele netwerken. Dit heeft ook te maken met het feit dat de definitie, omvang en toegevoegde waarde van informele netwerken nog steeds onduidelijk is, zowel vanuit de wetenschap als de praktijk (Karré, 2020).

Informele netwerken zijn niet altijd in kaders te vangen omdat ze erg divers zijn, zich veelal op verschillende manieren organiseren en zich richten op verschillende doelgroepen. Voor hun eigen duurzaamheid en stabiliteit zijn informele netwerken echter wel afhankelijk van de subsidies en fondsen van de systeemwereld en de overheidsinstanties. Veel financiering vanuit overheden is echter projectmatig – financiële ondersteuning is van tijdelijk aard – en biedt dus geen fundamentele basis voor het duurzame bestaan van informele netwerken. Tegelijkertijd kiezen sommige informele netwerken er bewust voor om niet afhankelijk te zijn van financiering vanuit de overheid, omdat ze zich dan moeten conformeren aan de kaders van beleid en regelgeving. Dergelijke kaders kunnen ook tegenstrijdig zijn met de werkwijze die bepaalde netwerken hanteren (Schrooten & Welschen, 2022).

Informele netwerken willen vaak autonoom opereren, zodat ze de vrijheid hebben hun eigen plannen en aanpakken te ontwikkelen. Op die manier kunnen ze responsief optreden en flexibel blijven. Deze uitgangspunten zijn juist de toegevoegde waarde van informele netwerken. Wanneer

ze vanuit de overheid meer moeten voldoen aan bepaalde eisen omtrent administratie en verantwoording komt de laagdrempeligheid en identiteit van de informele netwerken in het gedrang. Daarnaast komen er ook taken en verantwoordelijkheden bij waar informele netwerken geen kennis of geen genoeg menskracht voor hebben, vergeleken met grotere formele organisaties die veel ervaring en kennis hebben over subsidies aanvragen. En ook beschikken over menskracht en de middelen om aan voorwaarden zoals monitoren en evalueren te voldoen. Dit kan zorgen voor het gevoel van ongelijkwaardigheid bij informele netwerken die vaak onbetaald aan tafel zitten. Kleinere organisaties hebben meer ondersteuning nodig bij voorgenoemde, omdat ze vaak met vrijwilligers werken (Vermeulen, Brünger & Van de Walle, 2010).

4.3 Langlopende ondersteuning

Het ontbreekt veelal aan stabiele financiering van informele netwerken, waardoor zij geen structurele en duurzame impact kunnen maken. Zoals besproken in paragraaf 3.2 is er vanuit de overheid vaak geen of kortdurende steun op projectbasis. Deze kortlopende financieringsvorm vormt geen stabiele basis voor de benodigde ontwikkeling van de activiteiten van een netwerk op de langere termijn. Een langlopende ondersteuning en een duurzame overeenkomst op het gebied van financiering door bijvoorbeeld een gemeente, maakt het voor informele netwerken een stuk aantrekkelijker en gemakkelijker om hun waardevolle werk uit te voeren.

4.4 Erkenning voor het werk van informele netwerken

Het informele netwerk heeft behoefte aan erkenning en waardering vanuit de overheid en de systeemwereld. Deze behoefte komt ook naar voren in een onderzoek van De Gruijter en collega's (2020) naar de inzet van sleutelpersonen bij de inburgering. Informele netwerken hebben het gevoel dat ze vaak in een hokje worden geplaatst, waardoor hun inzet wordt gereduceerd tot één activiteit, zoals het organiseren van ontspanningsactiviteiten of het aanbieden van informele zorg. Daarnaast voelen ze dat de systeemwereld en de overheid hen alleen inschakelt wanneer zij dat nodig hebben én gebruik willen maken van hun netwerk, bijvoorbeeld als ze een specifieke doelgroep moeten bereiken. Maar echte erkenning, zoals meediscussiëren over beleid dat raakt aan hun achterban en of de wijk waar ze actief zijn, zit er niet in. Daardoor lukt het hun niet om hun kennis, ideeën en inzichten door te drukken in de systeemwereld. Terwijl in de praktijk blijkt dat informele netwerken veelal multidisciplinair en domeinoverstijgend werken en dicht bij de leefwereld van mensen in een kwetsbare positie staan, waardoor ze weten wat er speelt en wat de behoeften zijn. Wanneer ze wel erkend worden is dit veelal symbolisch, in de vorm van een lintje of iets dergelijks. Dit werd ook nadrukkelijk en frequent benoemd tijdens de expertmeetings.

'Ik merk heel erg dat er heel veel van ons gevraagd wordt wanneer het aankomt op mensen bereiken. Ik ben gewoon zo een doorgeefluik dat even een blikje migrantenvrouwen kan openen. Wanneer zij je nodig hebben, dan word je gezien, erkend en gewaardeerd. En wanneer dat opgelost is, ben je weer onzichtbaar. Bedankt... en klaar.'
– Deelnemer expertmeeting

Structurele erkenning in de vorm van substantiële en duurzame financiële ondersteuning is beperkt en vormt in het algemeen een zwakte in het effectief kunnen opereren van informele netwerken (Welschen et al., 2021; Van Dijk et al., 2013). Daarnaast worden actieve actoren in informele netwerken door de systeemwereld veelal niet erkend in hun rol en worden ze bekeken vanuit hun beperkingen. Er heerst namelijk een verschil in opvattingen en waarden tussen de twee praktijken. Informele netwerken hinken meer op persoonlijke- en ervaringskennis, de systeemwereld opereert vanuit de professie en bezit over technische vaardigheden en gespecialiseerde kennis. Het informele netwerk kan daarom ook niet worden ingezet als vervanging voor de ondersteuning vanuit de systeemwereld. Er spelen namelijk andere verantwoordelijkheden, principes, kennis en ervaringen (Van Dijk et al., 2013; Van Hulst & Matelski, 2021).

‘Wij moeten ons driedubbel bewijzen, terwijl ik denk dat echte erkenning is dat wij worden gezien als gelijkwaardige partners. Vroeger waren we inderdaad vrijwilligers en een helpende hand in de wijk, maar we zijn nu meer dan dat. We zijn echt hulpverleners, dienstverleners en doen hetzelfde werk, misschien net op een andere manier. Maar ze [formele instanties red.] onderwaarderen ons werk, ze denken ook vaak dat wij gewoon maar wat doen omdat we bepaalde diploma’s niet hebben. Terwijl we elkaar heel goed kunnen aanvullen en wij juist behoefte hebben om bij moeilijke casussen hun hulp in te schakelen.’
– Deelnemer expertmeeting

4.5 Netwerken en contact met anderen

Onder de informele netwerken is er ook de behoefte aan contact met andere spelers van informele netwerken om kennis, ervaringen en ideeën uit te wisselen over gebeurtenissen. Spelers van informele netwerken zijn op zoek naar bondgenoten, zodat zij zaken met elkaar kunnen afstemmen. Maar ze kunnen ook vanwege hun vergelijkbare rol samen bepaalde punten aankaarten en zo meer draagkracht genereren (Welschen et al., 2021). En daarnaast kunnen ze gezamenlijk een netwerk opzetten om elkaar te versterken met betrekking tot financiële middelen of bepaalde expertise (Soeterik et al., 2022).

Samenvattend

Ondanks dat informele netwerken onmisbaar zijn binnen de verschillende lagen van de samenleving en een belangrijke bijdrage leveren, is er sprake van een spanningsveld tussen informele instanties en formele organisaties en instanties. Informele netwerken lijken voor een groot deel los te staan van de systeemwereld van formele organisaties en instanties. Terwijl sociale netwerken steeds meer rollen vervullen, onder andere vanwege de terugtrekkende overheid. Lokale overheden zijn bovendien vaak niet goed afgestemd op de samenwerking met informele netwerken, die vaak autonoom opereren, zodat ze de vrijheid hebben hun eigen plannen en aanpakken te ontwikkelen. Op die manier kunnen ze responsief optreden en flexibel blijven, wat een toegevoegde waarde is van deze netwerken. Wanneer ze vanuit de overheid meer moeten voldoen aan be-

paalde eisen omtrent administratie en verantwoording komt de laagdrempeligheid en identiteit van de informele netwerken in het gedrang. Voor het aanvragen van tijdelijke subsidies ontbreekt veelal kennis en menskracht. Stabiele en langlopende subsidie ontbreekt echter, wat door informele netwerken wordt gezien als een gebrek aan erkenning. Vaak heerst het gevoel dat ze zich 'driedubbel' moeten bewijzen en dat hun werk wordt ondergewaardeerd door de systeemwereld.

5. Hoe kunnen informele netwerken worden versterkt?

In dit hoofdstuk bespreken we de mogelijkheden om informele netwerken te versterken. We gaan dieper in op hoe formele organisaties informele netwerken beter kunnen ondersteunen en inbedden binnen de systeemwereld en welke rol de gemeente hierbij kan spelen.

5.1 Samenwerking en afstemming van informele netwerken met de systeemwereld

Door samen te werken met informele netwerken kunnen lokale en regionale organisaties hun aanbod beter toespitsten op de behoeften van mensen in een kwetsbare positie die maar weinig gebruikmaken van bestaande voorzieningen. Ook kunnen sleutelpersonen ingezet worden om de afstand die mensen in een kwetsbare positie ervaren tot de reguliere hulpverlening te verkleinen (Bellaart, Hamdi, Day & Achahchah, 2018). De gemeente kan overkoepelend de belangen van verschillende actoren bijeenbrengen. Dit kan informele netwerken en instellingen stimuleren om met elkaar samen te werken. Samenwerkingsverbanden tussen informele netwerken, overheden en andere instanties kunnen ontstaan door de volgende randvoorwaarden:

- onderling contact en vertrouwen;
- een gedeelde visie (Ponzoni, 2012);
- duidelijke afspraken over de taakverdeling en rollen;
- begeleiding en structurele financiering van vrijwilligers (Bellaart et al., 2019).

Het is van belang om in de samenwerking aandacht te blijven houden voor een duurzame en gelijkwaardige samenwerking. Formele instanties en informele netwerken kunnen door samen te werken elkaars aanbod versterken en zo beter hun doelgroep bedienen. Het is belangrijk dat informele netwerken op de hoogte zijn van wat een bepaalde organisatie doet en voor welke doelgroep zij zich inzetten. Daarnaast is het bij de aanvang van de samenwerking goed om af te stemmen wat je van elkaar verwacht. Welke taken nemen informele netwerken op zich? En wat doet de gemeente of een andere instantie? De basis voor een goede samenwerking is vertrouwen, daarom is het relevant om elkaar goed te leren kennen en een vertrouwensband op te bouwen. De samenwerking kan ook worden versterkt door een stukje professionalisering; dat wil zeggen dat er training en begeleiding wordt aangeboden aan vrijwilligers door professionals.

Hoewel er uit projecten nieuw werk kan voortvloeien, is het belangrijk om in te zetten op structurele samenwerking en bijbehorende financiering. De gemeente kan daarin ondersteunen en ook een beleidskader opstellen waarin de rol van informele werkers wordt erkend zodat alle doelgroepen worden bediend. Informele werkers kunnen daarnaast worden betrokken bij beleidsontwik-

keling van de gemeente. Dit draagt bij aan het beter bedienen en bereiken van bepaalde doelgroepen. Tot slot zijn vrijwilligers een meerwaarde voor de doelgroep en voor reguliere instanties zoals het wijkteam. Maar ze moeten niet worden overvraagd (Notten et al., 2023).

De samenwerking tussen informele netwerken en de systeemwereld kan op verschillende manieren plaatsvinden. We onderscheiden vier samenwerkingsvormen, oftewel samenwerkingsmodellen, die de samenwerking tussen formele- en informele partijen kunnen versterken:

- **Model 1** is de samenwerking tussen autonome partners. Informele en formele partijen krijgen individueel van elkaar financiële ondersteuning vanuit de gemeente. Dit model kan bijvoorbeeld van toepassing zijn op een samenwerking tussen wijkteams en een sociale onderneming.
- **Model 2** is een model waarbij informele functies zijn geïntegreerd in een formele organisatie. De gemeente biedt de formele organisatie financiering en die creëert informele functies waar zowel vrijwilligers als betaalde krachten kunnen worden ingezet om mensen in een kwetsbare positie te bereiken. Een voorbeeld hiervan is een welzijnsorganisatie die vrijwilligers of een betaalde kracht inzet zodat zij contact kunnen leggen met hun netwerk.
- **Model 3** is een model waarbij de formele organisatie financiering ontvangt vanuit de gemeente en een deel van het budget reserveert voor het inzetten van informele partijen. Informele partijen behouden hierbij hun autonomie en krijgen trainingen en vrijwilligersvergoeding. Zelforganisaties kunnen zelfstandig hun werkzaamheden uitvoeren en maken geen deel uit van de formele organisatie.
- **Model 4** is een projectmatig samenwerkingsverband waarbij formele en informele organisaties samenwerken om een doel te behalen met behulp van gemeentelijke financiering. De samenwerking is tijdelijk van aard en beperkt tot een bepaald maatschappelijk vraagstuk (Bellaart et al., 2019).

5.2 Sleutelpersonen/informele werkers

Sleutelpersonen zijn bruggenbouwers die een belangrijke rol spelen in hun eigen gemeenschap maar ook de verbinding kunnen leggen met de systeemwereld. Sleutelpersonen vervullen verschillende rollen op het gebied van vertaling, vroegtijdige signalering van problemen en het verbinden en motiveren van verschillende partijen (Bakker & Felten, 2019). Instanties kunnen het contact leggen en onderhouden met sleutelfiguren uit de eigen gemeenschap. Hierdoor krijgen ze zicht op informele netwerken, wat er speelt en wat de behoeften zijn van de doelgroep (Asmoredjo et al., 2019). Belangrijk bij de samenwerking met sleutelfiguren is dat zij een serieuze rol krijgen in de samenwerking en dat hun deskundigheid wordt erkend (Bakker & Felten, 2019).

Praktijkvoorbeeld Leiden: Netwerk Weerbaar Opvoeden

In de gemeente Leiden heeft de welzijnsorganisatie Buzz en Samen Ondernemend Leren (SOL) een sterk netwerk van diverse sleutelfiguren, buurtmakers en zelforganisaties opgebouwd rondom het thema weerbaar opvoeden. Het netwerk is begonnen met het aanbieden van train-de-trainer Weerbaar opvoeden aan tien sleutelfiguren met diverse achtergronden. Ze vertegenwoordigen verschillende zelforganisaties en gemeenschappen.

Inmiddels zijn er meerdere sleutelfiguren getraind en zijn er achttien meertalige trainers actief die de training aan ouders geven in allerlei delen van Leiden. De trainers hebben een groot netwerk en zijn aangesloten bij zelforganisaties. Hierdoor hebben ze een groot bereik en zijn zelforganisaties vanaf het begin aangehaakt.

Behalve zelforganisaties zijn ook scholen en religieuze instellingen betrokken. De training gaat over thema's zoals discriminatie, normen en waarden en verschillen tussen jongens en meisjes in de opvoeding. De training wordt gefinancierd door de gemeente. Ook is er een contactpersoon waar Buzz en SOL voor allerlei vragen terecht kunnen. Beide welzijnsorganisaties ondersteunen de sleutelfiguren waar dat nodig is. Door trainingen te faciliteren, vergoedingen, intervisiebijeenkomsten te organiseren, individuele coaching, enzovoort.

Wat maakt deze samenwerking een succes?

- Er wordt geïnvesteerd in een duurzaam samenwerkingsverband. Het kost tijd om het contact te onderhouden en er is procesmatige begeleiding.
- Het begint bij het verkennen van wie de mogelijke partners zijn en welk draagvlak er is. Betrek zelforganisaties en sleutelfiguren vanaf het begin erbij.
- Sleutelfiguren worden samengebracht voor een visie en een plan voor de gemeenschap. Het is gericht op de lange termijn en het oplossen van concrete problemen van de ouders en de gemeenschap.
- De deskundigheid van de zelforganisaties wordt bevorderd door ze te trainen als trainer.
- De begeleiders hebben de competenties en de sensitiviteit om alle vormen van informele netwerken te betrekken en te ondersteunen.
- De ondersteuners hebben een actieve, verbindende rol en zorgen voor een gelijkwaardige samenwerking.
- Alle betrokken krachten worden gewaardeerd en benut.

5.3 Erkenning en waardering

Het is van belang dat er bij de verbinding tussen formele en informele voorzieningen aandacht is voor de erkenning van het werk dat vrijwilligers en medewerkers van informele netwerken doen. Partijen kunnen hier verschillende visies over hebben, daarom is het belangrijk om hier vooraf over af te stemmen (Ponzoni & Distelbrink, 2014). Sleutelpersonen kunnen hierin een rol spelen. Door sleutelpersonen te betrekken bij bestaande overleggen kunnen ze input leveren voor de samenwerking tussen de gemeente en partners, zoals welzijnsorganisaties, wijkteams en scholen.

5.4 Toegang en deelname aan netwerk formele organisaties

Grotere organisaties zoals welzijnsorganisaties hebben een breed netwerk aan instellingen uit verschillende domeinen van de systeemwereld zoals onderwijs, zorg, werk en hulpverlening. Informele netwerken die toegang hebben tot het netwerk van professionals, blijven op de hoogte van regulier aanbod. Zo kunnen zij hun achterban beter ondersteunen. Ook vergroten ze hierdoor hun eigen netwerk. En er zouden nieuwe samenwerkingen kunnen ontstaan (Bellaart et al., 2019). De bekendheid van informele netwerken kan worden vergroot door ze bijvoorbeeld op de sociale kaart te zetten of in de lokale krant te noemen. Daarnaast kan de gemeente netwerkbijeenkomsten organiseren waar reguliere organisaties en informele netwerken met elkaar in contact kunnen komen. Informele netwerken kunnen ook netwerkbijeenkomsten organiseren waar reguliere organisaties wat kunnen vertellen over hun aanbod, zoals maatschappelijke begeleiding (Klaver & Slotboom, 2013).

5.5 Financiering en facilitering van informele netwerken

Financiële steun draagt bij aan de continuïteit van de activiteiten van informele netwerken en hun samenwerking met instellingen van verschillende disciplines zoals jongerenwerk, wijkteams en de zorg. De gemeente kan structurele subsidies aanbieden en ruimten beschikbaar stellen als ontmoetingsplek met instanties en burgers. Structurele financiering kan informele netwerken versterken zodat zij bijvoorbeeld hun vrijwilligers kunnen blijven belonen en expertise kunnen opbouwen. Bovendien krijgen vrijwilligers hiermee een blijk van waardering en erkenning voor het werk wat zij doen (Bellaart et al., 2019). Professionals en ambtenaren kunnen informele netwerken ook ondersteunen door hen te helpen bij subsidieaanvragen en hen te informeren over verschillende financieringsmogelijkheden waar zij gebruik van kunnen maken (Distelbrink & Ponzoni, 2017). Ruimten huren bij informele netwerken is ook een manier om ze financieel te ondersteunen zoals in gemeente Utrecht gebeurt.

5.6 Professionalisering van informele netwerken

De overheid en andere instanties bieden ondersteuning aan burgerinitiatieven bij de professionalisering van hun organisatie. Dit kan bijvoorbeeld door hun organisatiekracht te versterken en hen te begeleiden bij het formuleren en indienen van projectplannen. Een andere vorm van ondersteuning is het meedenken met het opzetten van duurzame projecten. Het is van belang dat informele en formele partijen samenwerken om langdurige projecten op te zetten in plaats van tijdelijke projecten. Bestaand aanbod kan bijvoorbeeld worden versterkt door

aanvullend aanbod met input en samenwerking van informele partijen (Klaver & Slotboom, 2013). Daarnaast kan worden bijgedragen aan de deskundigheidsbevordering van vrijwilligers door trainingen en cursussen aan te bieden. Ambtenaren en professionals uit het veld kunnen vrijwilligers bijvoorbeeld trainingen geven over het signaleren van opvoedproblemen en het reguliere aanbod van opvoedondersteuning. Dit kan bijdragen aan het tijdig signaleren van opvoedproblematiek en een bijdrage leveren aan het werk van opvoedprofessionals. Het is ook handig om een sociale kaart te maken en up-to-date te houden, waardoor informele partijen beter een brug kunnen vormen tussen de formele en informele wereld. Zo kunnen burgers, cliënten en vrijwilligers goed doorverwezen worden (Redeker et al., 2017). Ook draagt dit bij aan de ontwikkeling van vrijwilligers van zelforganisaties. Door de deskundigheidsbevordering zijn zij op de hoogte van formeel aanbod en kunnen zij overzien wat de behoefte is van hun achterban. Daarnaast kunnen informele netwerken worden geïnformeerd over de sociale kaart en hoe hulpverlening is georganiseerd, zodat zij hun achterban beter kunnen informeren (Distelbrink & Ponzoni, 2017). Professionals kunnen informele netwerken ondersteunen bij hulpvragen waar sleutelpersonen niet op kunnen inspelen, omdat zij bijvoorbeeld een bepaalde expertise missen (Bakker & Felten, 2019).

5.7 Wat kan de gemeente doen om informele netwerken te versterken?

Gemeenten vervullen verschillende rollen op het gebied van regie, facilitering en financiering. De visie en de aanpak van informele netwerken en instanties kunnen erg verschillen. De gemeente kan als regiehouder de samenwerking stimuleren en de belangen van beide partijen bij elkaar brengen. Dit kunnen ze bijvoorbeeld doen door:

- beide partijen te wijzen op wat ze aan elkaars werk kunnen bijdragen;
- informele netwerken te betrekken bij beleidsontwikkeling zodat ze de behoeften van verschillende doelgroepen kunnen meenemen;
- het aanstellen van een persoon die coördineert en ondersteunt bij de start van de samenwerking (Bellaart et al., 2019);
- beter zicht te hebben op initiatieven in de wijk; zelf beter zichtbaar te zijn in de wijk door aan te haken bij een wijkservicepunt (Legendijk & Bürmann, 2004);
- initiëren van een werkgroep waarin zowel informele netwerken als formele instanties zijn vertegenwoordigd. In de bijeenkomsten kan de invulling van de samenwerking tussen beide partijen worden besproken (Bakker & Felten, 2019);
- stimuleren van instellingen zoals welzijnsorganisaties om met informele netwerken samen te werken. Bijvoorbeeld door van welzijnsorganisaties te vragen dat zij met vrijwilligersorganisaties samenwerken;
- geld vrij te maken voor samenwerking tussen instanties en informele netwerken of dit als voorwaarde mee te nemen in aanbestedingen/subsidies (Bellaart et al., 2019).

Samenvattend

Bij de samenwerking tussen reguliere instanties en informele netwerken is het van belang om aandacht te blijven houden voor duurzaamheid en gelijkwaardigheid. Formele instanties en informele netwerken kunnen elkaars aanbod versterken en zo beter hun doelgroep bedienen. Het is essentieel dat informele netwerken op de hoogte zijn van wat een bepaalde organisatie doet en voor welke doelgroep zij zich inzetten. Daarnaast is het bij de start van de samenwerking goed om af te stemmen wat onderlinge verwachtingen zijn. Welke taken nemen informele netwerken op zich en wat doet de gemeente of een andere instantie? De basis voor een goede samenwerking is vertrouwen. Daarom is het belangrijk om elkaar goed te leren kennen en een vertrouwensband op te bouwen. De samenwerking kan ook worden versterkt door een stukje professionalisering; dat wil zeggen dat er training en begeleiding wordt aangeboden aan vrijwilligers door professionals.

Het is belangrijk om in te zetten op structurele samenwerking en bijbehorende financiering. De gemeente kan daarin ondersteunen en een beleidskader opstellen waarin de rol van informele werkers wordt erkend zodat alle doelgroepen kunnen worden bediend. Informele werkers kunnen ook worden betrokken bij beleidsontwikkeling van de gemeente. Dit zorgt ervoor dat bepaalde doelgroepen beter worden bediend en bereikt. Tot slot zijn vrijwilligers een meerwaarde voor de doelgroep(en) die zij vertegenwoordigen en voor reguliere instanties zoals het wijkteam, zolang ze niet overvraagd worden.

6. Conclusie

Het doel van deze verkenning was om inzicht te verkrijgen in hoe informele netwerken versterkt kunnen worden door overheden en zorg- en welzijnsorganisaties. Deze informele netwerken zijn gericht op onderlinge steun en hulpverlening van specifieke groepen. De gedachte daarbij is dat sterkere informele netwerken beter in staat zijn om hun eigen doelgroepen te ondersteunen en te versterken. Dit biedt naast het aanbod van welzijns- en zorgorganisaties een extra ondersteuning aan de (veer)kracht van individuen en gemeenschappen.

Op basis van de uitgevoerde verkenning formuleren wij de volgende conclusies:

1. Informele netwerken kunnen sterk verschillen in vorm en zijn daardoor lastig af te bakenen.
2. Informele netwerken hebben meerwaarde voor hun leden en de samenleving.
3. Professionals en hun organisaties benutten informele netwerken nog onvoldoende.
4. Informele netwerken hebben vaak belangrijke beperkingen die hun meerwaarde vermindert.
5. Professionals en hun organisaties kunnen informele netwerken versterken en hun meerwaarde vergroten.

We werken deze conclusies onderstaand verder uit.

1. Informele netwerken kunnen sterk verschillen in vorm en zijn daardoor lastig af te bakenen

In dit rapport zien wij informele netwerken als sociale verbanden (netwerken) tussen mensen die onderling met elkaar verbonden zijn op basis van een gedeelde overeenkomst, een gemeenschap. Deze sociale verbanden kunnen informeel, dus niet-beroepsmatig en niet-betaald, bijdragen aan de participatie, de veerkracht, de onderlinge samenwerking en het onderlinge vertrouwen. De informele netwerken kunnen ook gemeenschap overstijgend zijn. Bij een gemeenschap gaat het om het gevoel dat je bij de desbetreffende gemeenschap hoort en een gedeelde identiteit hebt. Uit deze gemeenschappen kunnen informele netwerken ontstaan. Deze netwerken kunnen op een laagdrempelige en vertrouwde manier mensen in een gemeenschap ondersteunen. Voorbeelden van informele netwerken zijn: zelforganisaties en georganiseerde én ongeorganiseerde vrijwilligers-/burgerinitiatieven.

2. Informele netwerken hebben meerwaarde voor hun leden en de samenleving

Informele netwerken versterken de veerkracht en samenredzaamheid, wat ten goede komt aan het individu en de sociale samenhang. Zij verbinden (groepen) mensen die niet vanzelf met elkaar in contact zijn. Ze dragen bij aan het dichten van kloven tussen groepen mensen en het voorkomen van sociale isolatie. Daarnaast bevorderen informele netwerken leefbare en veilige buurten, wijken en dorpen. Sterke informele netwerken zijn de fundering van sterke wijken en dragen

bij aan leefbaarheid, veiligheid, sociale cohesie, empowerment, inclusie en sociale economische zekerheid. Op uiteenlopende (sociale, maatschappelijke en economische) beleidsvelden kunnen doelen haalbaarder worden door samen te werken met informele netwerken en ze te versterken. In het sociaal domein willen we meer integraal werken, meer zorg op maat leveren, meer burgerparticipatie stimuleren, meer inzetten op preventie en meer lerend experimenteren met innovaties (Nederland et al., 2017). We zien steeds meer dat voor het slagen van deze transformatie sterke informele netwerken nodig zijn met verbeterde onderlinge samenwerkingen en daaraan gekoppeld een nieuwe verhouding tussen overheid, professionals en burgers.

3. Professionals en hun organisaties benutten informele netwerken nog onvoldoende

Als het aankomt op het benutten van informele netwerken zijn er veel mogelijkheden om te verbeteren. Informele netwerken zijn nog weinig in beeld en hebben vaak geen plek in formeel beleid. Structurele samenwerking met formele organisaties en instanties in de systeemwereld komt nog weinig voor. Vanuit gemeenten zijn beleidsambtenaren en welzijnsorganisaties de belangrijkste actoren voor het versterken van informele netwerken. Voor beide partijen liggen er kansen en verantwoordelijkheden om de informele netwerken beter te benutten.

Dat de systeemwereld informele netwerken niet optimaal benut, komt ook doordat er nog veel onduidelijk is. Bovendien willen informele netwerken soms niet afhankelijk zijn van formele instanties, omdat dit de autonomie aan kan tasten die ten grondslag ligt aan hun uitgangspunten. Zowel vanuit de wetenschap als vanuit de praktijk is het niet helder wat de definitie, omvang en toegevoegde waarde van informele netwerken kan zijn. Met deze verkenning hebben we geprobeerd om hier meer duidelijkheid over te verschaffen.

Randwaarden voor het tot stand laten komen van betere samenwerkingsverbanden tussen de informele netwerken, overheid en andere instanties, zijn:

- onderling contact en vertrouwen;
- een gedeelde visie (Ponzoni, 2012);
- duidelijke afspraken over de taakverdeling en rollen;
- begeleiding en structurele financiering van vrijwilligers (Bellaart et al., 2019).

Wanneer informele netwerken moeten voldoen aan bepaalde eisen, taken, verantwoordelijkheden en/of ingewikkelde aanvraagprocedures voor subsidies en uitgebreide verantwoording ervan, kan er binnen de informele netwerken sprake zijn van een gebrek aan kennis en menskracht.

4. Informele netwerken hebben vaak belangrijke beperkingen die hun meerwaarde vermindert

Informele netwerken kunnen beperkingen en zwaktes hebben die hun effectiviteit beïnvloeden. Ook kan dit voor formele organisaties reden zijn om niet of slechts beperkt met informele netwerken samen te werken. Belangrijke beperkingen van veel informele netwerken zijn dat ze:

- moeite hebben om te profileren richting formele instanties;
- de beleidstaal van overheden en formele organisaties niet voldoende spreken;

- onvoldoende kennis van formele procedures hebben en een beperkt netwerk in de systeemwereld hebben;
- niet voldoende met externe partijen communiceren en soms tijdsintensief in de communicatie zijn;
 - In sommige gevallen hebben ze ook beperkte Nederlandse taalvaardigheid
- veelal geen stabiele/structurele financiering hebben;
- soms beperkte inhoudelijke kennis en expertise hebben.

Formele organisaties geven vaak aan dat het soms lastig is samen te werken met informele netwerken. Ze wijzen dan vooral op de soms moeizame communicatie en het niet altijd strikt na (kunnen) komen van afspraken. De nabijheid van informele netwerken tot hun doelgroep is echter een aspect dat de informele netwerken zo waardevol maakt. Ze kunnen hierdoor namelijk een rol spelen bij het (vroegtijdig) signaleren van hulpvragen of problematiek. Wanneer informele netwerken dit signaleren, kunnen ze mensen die de formele hulpverlening mijden of niet kunnen vinden op een laagdrempelige manier ondersteunen. Ook kunnen ze helpen om toegang te krijgen tot moeilijk bereikbare groepen. Wanneer dat nodig is, kunnen informele netwerken een brug vormen tussen de leefwereld van mensen en de systeemwereld.

5. Professionals en hun organisaties kunnen informele netwerken versterken en hun meerwaarde vergroten

Professionals en hun organisaties kunnen informele netwerken versterken door voort te bouwen op hun beperkingen en behoeften. We onderscheiden de volgende prioriteiten:

1. Meer erkenning en waardering van informele netwerken. Dit zijn basisvoorwaarden voor samenwerking.
2. Een plek bieden aan de kennis, ideeën en inzichten van informele netwerken in beleid en processen van de systeemwereld.
3. Het opnemen van de rol van informele netwerken in het beleid en in de processen, door onder andere:
 - Een plek te geven aan informele netwerken in netwerken rondom specifieke vraagstukken.
4. Financiële ondersteuning bieden als onderdeel van de waardering. Het gaat dan vooral om duurzame financiering die ook een basis biedt voor het plannen en verder ontwikkelen van een informeel netwerk.
5. Versterken van de capaciteiten van informele netwerken door onder meer:
 - Overdracht van kennis over beleid, processen en subsidiemogelijkheden.
 - Informele netwerken en formele organisaties met elkaar in contact brengen als gelijkwaardige partners, waarbij elke partij uiteraard wel een eigen rol en verantwoordelijkheid heeft.

Literatuur

- Achahchah, J., & Taouanza, I. (2016). *Innovatie in arbeidsparticipatie. Een verkenning naar kleurrijk sociaal ondernemerschap en zijn kansen voor werkgelegenheid*. Utrecht: Kennisplatform Inclusief Samenleven.
- Asmoredjo, H., Van Hal, L., Heskes, H., & Badou, M. (2019). *Communicatie tussen gemeente en laagtaalvaardige burgers met een migratieachtergrond. Een groot gat tussen de systeemwereld en de beleving van inwoners*. Utrecht: Kennisplatform Inclusief Samenleven.
- Bakker, H., & Felten, H. (2019). *Handreiking Verandering van binnenuit. Zelfbeschikking bevorderen binnen migranten- en vluchtelingengemeenschappen*. Utrecht: Movisie.
- Bellaart, H., Achahchah, J., & Badou, M. (2019). *Duurzame bruggen bouwen. Onderzoek naar de samenwerking tussen lokale migrantenorganisaties en formele instellingen*. Utrecht: Kennisplatform Inclusief Samenleven.
- Bellaart, H., Hamdi, A., Day, M., & Achahchah, J. (2018). *Wijkteams voor álle doelgroepen effectief. Een diversiteitskader met praktische tips*. Utrecht: Kennisplatform Inclusief Samenleven.
- Bürmann, A., & Langendijk, E. (2004). *In plaats van een brief...interactief! Over interactieve beleidsvoering in het vrijwilligersdomein*. Den Haag: Commissie Vrijwilligersbeleid.
- Centraal Bureau voor de Statistiek. (2015). *Sociale samenhang: wat ons bindt en verdeelt*. Den Haag: CBS.
- Chaskin, R. J. (2008). Resilience, community, and resilient communities: Conditioning contexts and collective action. *Child care in practice*, 14(1), 65-74.
- Cliëntenbelang Amsterdam. (2022, 25 maart). *Krachtmoeders helpen in de Indische Buurt*. Geraadpleegd op 11-10-2022, van [Krachtmoeders helpen in de Indische Buurt](#) : Cliëntenbelang Amsterdam - voor iedereen met een beperking en chronische ziekte (cliëntenbelangamsterdam.nl).
- De Gruijter, M., Kahmann, M., Yohannes, R., & Razenberg. (2020). *De inzet van sleutelpersonen in de inburgering*. Utrecht: Verwey-Jonker Instituut.

- Distelbrink, M., & Ponzoni, E. (2017). *Samenwerking formele en informele opvoedondersteuning. Een vruchtbare bodem voor samenwerking. Toolkit voor groepsbijeenkomst(en)*. Utrecht: Kennisplatform Inclusief Samenleven.
- Doff, W. (2017). *Veerkracht van lokale gemeenschappen: de literatuur op een rij*. Rotterdam: Veldacademie.
- Doff, W. (2019). *Kansen en obstakels voor veerkracht*. Rotterdam: Kenniswerkplaats Leefbare Wijken.
- Don, A., Kneepkens, C., & Wierda-Boer, H. (2012). *Lokaal sociaal domein op de schop: verbinden, veranderen, vooruit!*. 's-Hertogenbosch: K2.
- Driessen, E. M. M. A., & Den Ouden, W. (2020). *Publieke financiering van burgerinitiatieven. In B. Leurs (Red.), Samenwerken, samen betalen? Over de bekostiging van opgaven in maatschappelijke netwerken* (pp. 79-89). Den Haag: Raad voor het Openbaar Bestuur.
- Engbersen, G. B. M. (2003). De armoede van sociaal kapitaal. *Economisch Statistische Berichten*, 88(4398), 12-3.
- Fung, A., & Wright, E. O. (2001). Deepening democracy: Innovations in empowered participatory governance. *Politics & society*, 29(1), 5-41.
- Geldof, D. (2017). Superdiversiteit en de informele stad. Verborg en tijdelijke stadsbewoners als deel van complexiteit. *Tijdschrift over Cultuur & Criminaliteit*, 7(1), 21-38.
- Hamdi, A., Van Kapel, M., & Bellaart, H. (2017). *Bereikt en geholpen. Verkenning van het maatschappelijk rendement van Schilderwijk Moeders: intermediairs tussen geïsoleerde vrouwen en hulpverlening*. Utrecht: Kennisplatform Inclusief Samenleven.
- Hooghiemstra, E. (2019). Voorzitter werkplaatsen sociaal domein. *Journal of Social Intervention: Theory and Practice*, 28(5), 13-20.
- Houkes, A., & Kok, L. (2009). *Effectiviteit informele netwerken*. Amsterdam: SEO economisch onderzoek.
- Jansen, E., Veldboer, L., & Verharen, L. (2017). *Samenwerken met informele netwerken als opdracht*. In E. Jansen, A. Sprinkhuizen, L. Veldboer, L. Verharen, & V. De Waal (Red.), *Kwesties en keuzes in wijkgericht werken* (pp. 20-29). Werkplaatsen Sociaal Domein.
- Karré, P. (2020). *Kansen en uitdagingen voor de relatie tussen sociaal ondernemers*

en gemeenten. In *Samen werken, samen betalen? Over de bekostiging van opgaven in maatschappelijke netwerken* (pp. 43-49). Den Haag: Raad voor het Openbaar Bestuur.

- Klaver, J. F. I., & Slotboom, S. (2013). *Tussenevaluatie diversiteitsbeleid stadsdeel zuidoost*. Amsterdam: Regioplan.
- KIS. (2022, 25 september). De Kracht van krachtmoeders. *Kennisplatform Inclusief Samenleven*. Geraadpleegd op 11-10-2022, van [De kracht van Krachtmoeders](#) | KIS.
- MEE Gelderse Poort. (2016). *De kracht van het informele netwerk*. Arnhem: MEE Gelderse Poort.
- Milroy, L., & Llamas, C. (2013). Social networks. In J. K. Chambers & N. Schilling (Red.), *The handbook of language variation and change* (Tweede editie) (pp. 407-427). Oxford (UK): Wiley-Blackwell.
- Nederland, T., Bool, M., Kok, E., Leemrijse, C., Stavenuiter, M., Van den Toorn, J., & Van Veldhuizen, M. (2017). *Samen Innoveren. Eindverslag evaluatieonderzoek Programma Kwaliteit van de Samenleving*. Utrecht: Verwey-Jonker Instituut/Movisie/Nivel.
- Nhass, H. (2019). *Niet jouw schuld! Een verkenning naar hoe hulpverleners moeders met een Marokkaans-islamitische achtergrond kunnen ondersteunen in de opvoeding, zodat negatieve gevolgen van shame sexting onder tienermeiden kunnen worden voorkomen en aangepakt*. Utrecht: Kennisplatform Inclusief Samenleven.
- Nijhuis, M. (2017). Kansen voor transformatie sociaal domein: Zo kan het in een kleine plattelandsgemeente. *Sociaal Bestek*, 79(4), 54–57.
- Notte, N., Van Mourik, K., De Vries, S., Noordewier, Y., & De Haan, J. (2023). *Gidsen als bruggenbouwers en hulpbronnen. Kansen en de kracht van het informele*. Utrecht: Movisie.
- Ponzoni, E. (2012). *Opvoeden in Diversiteit. Verbinding tussen formele en informele ondersteuning van opvoeders in Amsterdam*. Kenniswerkplaats Tienplus.
- Ponzoni, E., & Distelbrink, M. (2014). *Opvoedsteun in de buurt: Schakelen tussen formele en informele voorzieningen*. Utrecht: Kennisplatform Inclusief Samenleven.
- Post, F. (2017). Met de benen op (de keuken) tafel? Formeel en informeel in het sociale domein. *Journal of Social Intervention: Theory and Practice*, 26(4), 71-76.
- Redeker, I., Nanninga, K., & Van Steekelenburg, I. (2017). *Sociale wijkteams en informele zorg. Issues die spelen en oplossingen die werken*. Integraal Werken in de Wijk.

- Schrooten, M., Thys, R., & Nolf, E. (2017). *Zelforganisaties in het Brusselse lokaal sociaal beleid*. In P. Raeymaeckers, C. Noel, D. Boost, J. Coene, & S. Van Dam (Red.), *Tijd voor sociaal beleid. Armoedebestrijding op lokaal niveau* (pp. 119-136). Leuven/Den Haag: Acco.
- Schrooten, M., & Welschen, S. (2022). Sociaal schaduwwerk: Informele sociaalwerkpraktijken in België en Nederland. *Journal of social intervention: theory and practice*, 31(1), 4-23.
- Soeterink, I., Vlug, J., Hamdi, A., Yohannes, R., & Yassine, D. (2022). *Nauwe banden, meer effect?! Een verkennend onderzoek naar de samenwerking tussen Stichting Urgente Noden (SUN) Nederland, SUN-Noodhulpbureaus en islamitische- en christelijke organisaties van gemeenschappen met een migratieachtergrond ten behoeve van de aanpak van armoede, schulden en urgente noden*. Utrecht: Kennisplatform Inclusief Samenleven.
- Thys, R. (2017). *Opportunities, obstacles and resistances. The political participation by Brussels based Belgian Moroccan, Belgian Turkish and Belgian Congolese Organisations* [Dissertatie]. Université Libre de Bruxelles.
- Van der Toorn, J., Davelaar, M., Hamdi, A., Reches, L., & Van Keulen, M. (2020). *Omvang en karakter van de maatschappelijke activiteiten van levensbeschouwelijke organisaties in Rotterdam*. Utrecht: Verwey-Jonker Instituut.
- Van der Zwaard, J. (2004). *Zoek de verbanden! Sociaal kapitaal als basis voor sociaal beleid*. In *Aannemen of waarnemen? Een dynamische kijk op sociaal kapitaal* (pp. 20-57). Tilburg: PON Instituut.
- Van Dijk, H. M., Cramm, J. M., Goumans, M., Brix, A., Bakker, M. H. A., & Nieboer, A. P. (2013). *Belang van ondersteunende netwerken voor ouderen. Bijblijven: cumulatief geneeskundig nascholingsstelsel*, 29(4), 53-57.
- Van Hulst, M., & Matelski, M. (2021). *Mensen die een verschil maken in kwetsbare wijken. Best persons, tien jaar later*. Tilburg: Tilburg University.
- Van Gage-Bouchard, E. A., LaValley, S., Panagakis, C., & Shelton, R. C. (2015). The architecture of support: The activation of preexisting ties and formation of new ties for tailored support. *Social Science & Medicine*, 134, 59-65.
- Van Schaijk, R., Cadat-Lampe, M., Hettem, R., Van Mourik, K., & Sok, K. (2020). *Effecten zichtbaar maken. Handvatten voor bewonersinitiatieven en vrijwilligersorganisaties*. Utrecht: Movisie.
- Veldboer, L., & Kemmeren, C. (2016). *De professionele architectuur van informele support in Amsterdam Zuidoost*. Amsterdam: Hogeschool van Amsterdam/ AKMI.

- Vermeulen, F., Brünger, M., & van de Walle, R. (2010). Vitaal, dynamisch, maar toch kwetsbaar? Een onderzoek naar de ontwikkelingen van het maatschappelijk middenveld in Amsterdam. *IMES Reports Series*.
- Welschen, S., & Lucas, P. (2021). 'Maar ik heb wel mensen te helpen'. Herpositionering van formeel en informeel sociaal werk in coronatijd. *Werkplaatsen Sociaal Domein Magazine*, 32-35.
- Welschen, S., Lucas, P., & Hoijtink, M. (2021). *Sociaal schaduwwerk in een wijk in Amsterdam Zuidoost: een onderzoek naar 'informele' sociaal werkpraktijken in Holendrecht*. Amsterdam: Hogeschool van Amsterdam, Lectoraat Stedelijk Sociaal Werken.
- Welschen, S. Metze, R., Haijen, J., & Rijnders, J. (2018). *Met elkaar of naast elkaar? Wijkprofessionals en informele krachten in Oud Noord over kwesties bij de gezamenlijke ondersteuning aan huishoudens in kwetsbare posities*. Amsterdam: Hogeschool van Amsterdam, Lectoraat Stedelijk Sociaal Werken.

Colofon

Auteurs: Jamila Achahchah, Ahmed Hamdi, Koen Kros, Ruth Yohannes & Gülcan Bektaş

Met medewerking van: Joline Verloove

Eindredactie: Susanne Conradi

Financier: Ministerie van Sociale Zaken en Werkgelegenheid

Vormgeving: Suggestie & Illusie

Foto omslag: 123RF

Uitgave: Kennisplatform Inclusief Samenleven

Giessenplein 59c

3522 KE Utrecht

T (030) 230 3260

De publicatie kan gedownload worden via de website van het Kennisplatform Inclusief Samenleven.

© Kennisplatform Inclusief Samenleven, Utrecht 2023.

Het auteursrecht van deze publicatie berust bij Movisie. Gedeeltelijke overname van teksten is toegestaan, mits daarbij de bron wordt vermeld.

The copyright of this publication rests with Movisie. Partial reproduction of the text is allowed, on condition that the source is mentioned.

Kennisplatform Inclusief Samenleven

Kennisplatform Inclusief Samenleven doet onderzoek, adviseert en biedt praktische tips en instrumenten over vraagstukken rond integratie, migratie en diversiteit. Daarnaast staat het platform open voor vragen, signalen en meningen en formuleert daar naar beste vermogen een antwoord op.

Deze kennisuitwisseling is bedoeld om een fundamentele bijdrage te leveren aan een pluriforme en stabiele samenleving. Blijf op de hoogte van alle projecten, vragen en antwoorden en andere kennisuitwisseling via www.kis.nl, de nieuwsbrief, Twitter en LinkedIn.

Kennisplatform Inclusief Samenleven is een programma van het Verwey-Jonker Instituut en Movisie

T 030 230 32 60

E info@kis.nl

I www.kis.nl

