



# Enquête gemeenten & EU-migranten

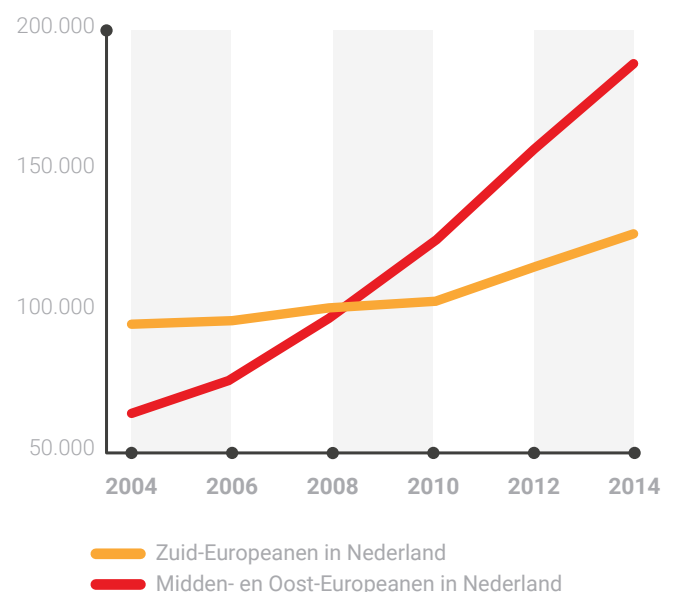
Gemeenten hebben sinds een paar jaar steeds meer te maken met de instroom van migranten uit Midden-, Oost- en Zuid-Europese landen. Dit stelt gemeenten voor nieuwe uitdagingen, bijvoorbeeld omdat migranten zich niet altijd (hoeven te) registreren. Wat weten gemeenten over deze recente migranten? Tegen welke problemen lopen ze aan? En ontwikkelen gemeenten beleid om deze het hoofd te bieden? Deze en andere vragen heeft Kennisplatform Integratie & Samenleving in een enquête voorgelegd aan gemeenten in Nederland.

Hiermee is voor het eerst landelijk in kaart gebracht wat de stand van zaken in gemeenten is rondom deze recente EU-migranten uit Midden-, Oost- en Zuid-Europa. In deze factsheet schetsen we een beeld van de kennis die gemeenten hebben of missen omtrent EU-migranten, de wijze waarop gegevens worden gemonitord, het beleid van gemeenten, het contact met de doelgroep, de knelpunten die gemeenten ervaren en tot slot: welke uitdagingen zij voor de toekomst zien <sup>1</sup>.

## EU-MIGRANTEN IN NEDERLAND

In Nederland wonen 334.290 geregistreerde migranten uit Midden-, Oost- en Zuid-Europa. De grootste groepen migranten zijn Polen (123.003), op afstand gevolgd door Italianen (44.105) en Spanjaarden (38.715).<sup>2</sup> Sinds de uitbreiding van de Europese Unie in 2004 en 2007 met landen uit Midden- en Oost-Europa is het aantal in Nederland fors toegenomen. Zo zijn er tussen 2004 en 2014 maar liefst 132.505 migranten uit Midden- en Oost-Europa bij gekomen. Uit Zuid-Europa kwamen er in dezelfde periode 28.909 migranten bij. Vooral vanaf crisisjaar 2008 nam het aantal Zuid-Europeanen flink toe (zie figuur 1).<sup>3</sup>

*Figuur 1: Aantal migranten uit Midden-, Oost- en Zuid-Europa 2004 – 2014.*



Bron: CBS Statline

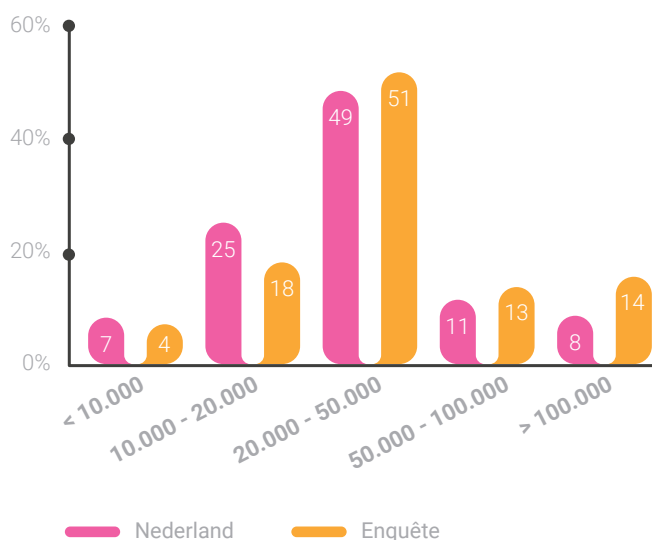


Bij aankomst is het niet altijd duidelijk of migranten zich tijdelijk, langer, of permanent in Nederland zullen vestigen. Uit onderzoek van het SCP<sup>4</sup> blijkt dat van de ondervraagde Polen bijna de helft (45%) en van de Bulgaren een kwart verwacht in Nederland te blijven wonen. Het grootste aantal (geregistreerde) migranten uit Midden-, Oost- en Zuid-Europa woont in Amsterdam, gevolgd door Den Haag en Rotterdam. In Den Haag is een grote groep migranten uit Midden- en Oost-Europa woonachtig, in Amsterdam vormen juist Zuid-Europeanen de grootste groep.<sup>5</sup> Daarnaast woont een aanzienlijk aantal niet-geregistreerde migranten in Nederland. Volgens de meest recente schattingen<sup>6</sup> is 47% niet geregistreerd, dit komt neer op een aantal van 159.000 migranten. Onder Polen is de registratiegraad het hoogst (77%), terwijl die onder Roemenen het laagst is (13%).

## DE ENQUÊTE

Kennisplatform Integratie & Samenleving heeft alle Nederlandse gemeenten een online enquête toegestuurd met grotendeels gesloten vragen en een aantal open vragen. Deze vragenlijst is ingevuld door beleidsmedewerkers/beleidsadviseurs, projectleiders en coördinatoren van diverse afdelingen van gemeenten. In totaal hebben 161 gemeenten de vragenlijst ingevuld, dit is een respons van 41%. De respons is representatief verdeeld over gemeenten (zie figuur 2). Grote(re) gemeenten hebben meer nieuwe EU-migranten dan kleinere gemeenten. In een

*Figuur 2: Deelnemende gemeenten vergeleken met Nederlandse gemeenten naar bewonersaantal (in procenten)*



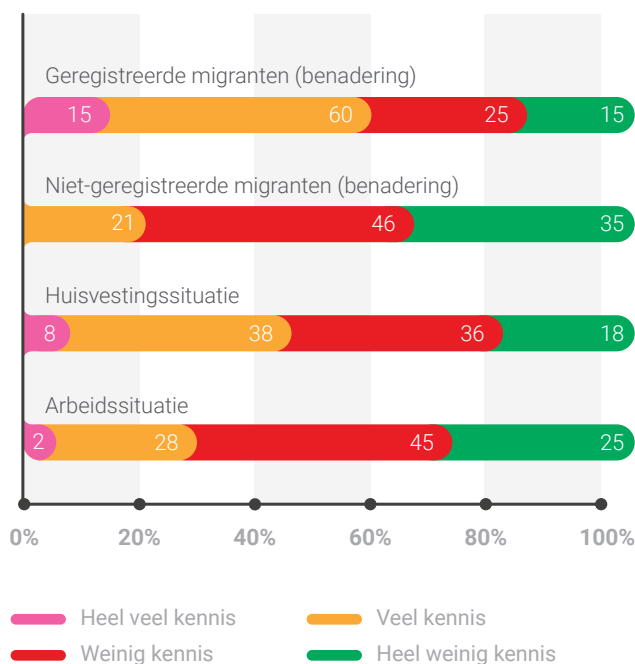
Bron: KIS: Enquête gemeente & EU-migranten 2015

nabelronde is daarom succesvol ingezet op deelname van grote(re) gemeenten. Zo heeft acht procent van de Nederlandse gemeenten meer dan 100.000 inwoners, terwijl veertien procent van de deelnemers aan het onderzoek gemeenten betreffen met meer dan 100.000 inwoners. De vier grootste gemeenten hebben allemaal meegedaan aan de enquête.

## KENNIS OVER NIEUWE MIGRANTEN

Aan gemeenten is allereerst de vraag voorgelegd over welke informatie en kennis zij al beschikken als het gaat om de grootte van migrantengroepen, huisvesting en werk. Uit de antwoorden blijkt dat ruim acht op de tien gemeenten goed op de hoogte is van het aantal geregistreerde migranten. Gemeenten blijken de minste kennis te hebben over migranten die niet geregistreerd zijn in de Basisregistratie Personen (v.h. GBA).

*Figuur 3: Kennis over nieuwe migranten (in procenten)*



Bron: KIS: Enquête gemeenten & EU-migranten 2015

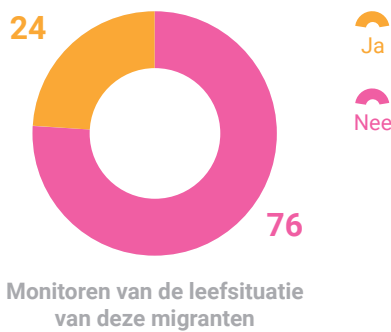
Vier op de vijf gemeenten heeft hierover (zeer) weinig kennis. Zeventig procent van de gemeenten heeft weinig zicht op de arbeidssituatie van nieuwe EU-migranten. Daarnaast valt op dat meer dan de helft (54%) van de gemeenten aangeeft (heel) weinig kennis te hebben over de huisvestingssituatie van deze migranten.



## MONITORING

Desgevraagd antwoordt een kwart van de gemeenten dat zij op regelmatige basis informatie verzamelt over de leefsituatie van migranten uit Midden-, Oost- en Zuid-Europa. Driekwart van de gemeenten doet dit dus niet. Van de gemeenten met minder dan 10.000 inwoners monitort geen enkele gemeente de leefsituatie, terwijl in de grootste gemeenten (meer dan 100.000 inwoners) 29% wél monitort. De gemeenten die op regelmatige basis informatie verzamelen doen dit het vaakst rondom de registratie van het aantal migranten (82%) en huisvesting (79%) en in minder mate rondom werk, taal en kinderen van migranten (39%).

Figuur 4: Monitoring leefsituatie migranten (in procenten)



Bron: KIS: Enquête gemeenten & EU-migranten 2015

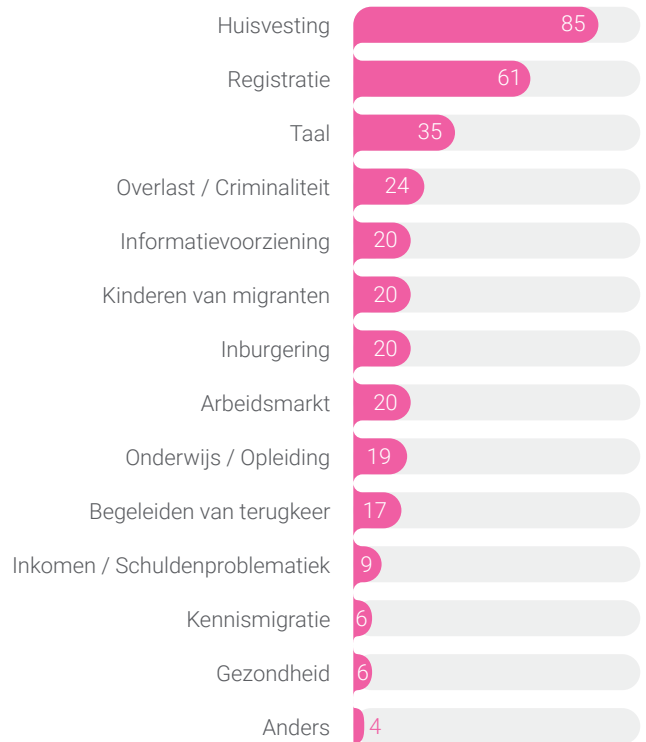
## BELEID/MAATREGELEN

Zijn er in uw gemeente maatregelen of is er beleid op gebied van migranten uit Midden-, Oost- en Zuid-Europa? Deze vraag werd door de meerderheid van de gemeenten (61%) met "Nee" beantwoord. De gemeenten die wél beleid hebben, richten zich voornamelijk op huisvesting en registratie. Door gemeenten genoemde voorbeelden van beleid of maatregelen zijn bijvoorbeeld een bestemmingsplanprocedure om huisvesting te legaliseren; voorlichting over het inschakelen van buitenlands personeel voor agrarische bedrijven; de inzet van consultants op scholen met Internationale Schakelklassen (ISK) en een project 'welkom in de buurt'.

"Met corporaties en particulieren maken we afspraken over huisvesting (short-stay voorzieningen), waarbij we het beleid voeren om huisvesting los te koppelen van arbeid."

Gemeente met 50.000 – 100.000 inwoners

Figuur 5: Domeinen waarop gemeenten beleid/maatregelen hebben (in procenten)



NB: Respondenten konden meerdere antwoorden geven op deze vraag. Gemiddeld gaven respondenten 3,5 antwoorden

Bron: KIS: Enquête gemeenten & EU-migranten 2015

"Migranten kunnen bij de gemeente terecht met vragen over taalonderwijs en krijgen de benodigde informatie. Uitkeringsgerechtigden worden begeleid bij hun re-integratie en het zoeken naar werk. We bieden ook schulphulpverlening aan deze groepen."

Gemeente met meer dan 100.000 inwoners

## CONTACT MET MIGRANTEN

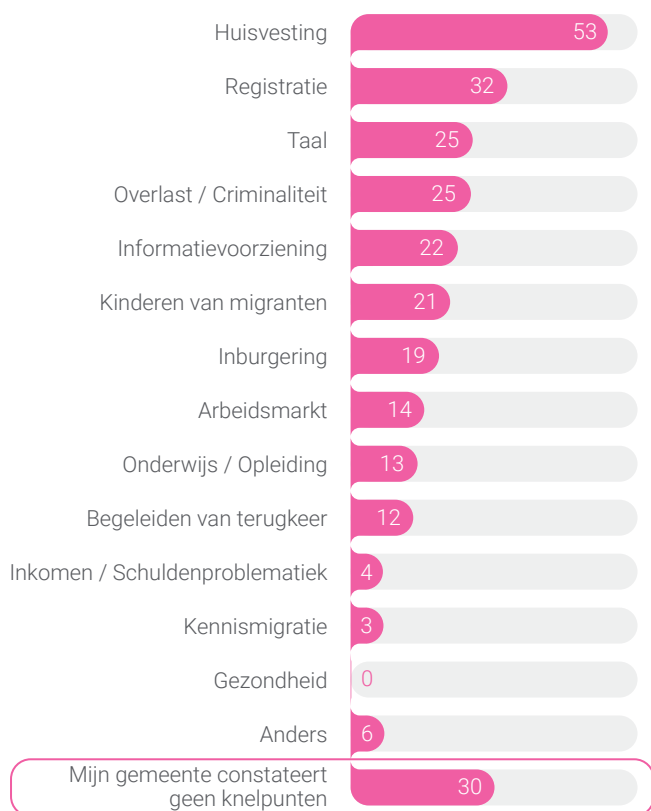
We hebben gemeenten de vraag voorgelegd of zij in contact treden met EU-migranten. Uit de antwoorden blijkt dat iets meer dan de helft (55%) van de gemeenten waar migranten wonen, contact heeft met EU-migranten. Vier op de tien (38%) van deze gemeenten heeft zowel contact met individuele migranten (vooral bij de inschrijving in de Basisregistratie Personen) als met personen/organisaties die migranten vertegenwoordigen. Ook vier op de tien heeft alleen contact met individuele migranten. Het contact heeft het vaakst betrekking op huisvesting (74%), registratie (64%) en inburgering (53%).

Bijna de helft (45%) van de gemeenten waar EU-migranten wonen heeft geen contact met hen of met personen/organisaties die hen vertegenwoordigen. Het merendeel van deze gemeenten (78%) heeft ook geen behoefte aan contact. De overige gemeenten willen wél graag contact en dan met name in het kader van huisvesting en registratie.

### KNELPUNTEN

Desgevraagd antwoordt 70% van de gemeenten waar EU-migranten wonen dat zij knelpunten ervaren aangaande deze migranten. De vijf vaakst genoemde knelpunten hebben te maken met huisvesting, registratie, taal, arbeidsmarkt en inburgering. Van de gemeenten die knelpunten ervaren op gebied van arbeidsmarkt, inburgering, gezondheid en inkomen/schuldenproblematiek heeft meer dan de helft geen beleid op deze domeinen. Van de gemeenten mét EU-migranten constateert 30% geen knelpunten.

Figuur 6: Domeinen waarop gemeenten knelpunten ervaren (in procenten)



NB: Respondenten konden meerdere antwoorden geven op deze vraag. Gemiddeld gaven respondenten 2,8 antwoorden

Bron: KIS: Enquête gemeenten & EU-migranten 2015

### Huisvesting

Een veelgenoemd knelpunt is dat migranten gehuisvest zijn op plekken zonder woonfunctie, zoals recreatieparken, maar ook andere locaties die in strijd zijn met het bestemmingsplan. Overbewoning en de veiligheid en kwaliteit van de woningen van EU-migranten zijn een ander punt van zorg van gemeenten. Daarnaast zijn er vaak – vooral voor short stay - onvoldoende woningen beschikbaar. De resultaten van de enquête laten overigens zien dat twee derde (67%) van de gemeenten die géén knelpunten hebben genoemd op het terrein van huisvesting, ook aangeven (heel) weinig kennis te hebben over de huisvestingssituatie van migranten. Het lijkt er op dat gemeenten die geen knelpunten zien, nog te weinig zicht hebben op de huisvestingssituatie van EU-migranten.

“Er is nog illegale huisvesting. Wij willen graag legale huisvesting en proberen als gemeente te faciliteren bij initiatieven.”

Gemeente met 20.000-50.000 inwoners

### Registratie

Lang niet alle nieuwe EU-migranten schrijven zich in bij de gemeente. Hierdoor heeft de gemeente geen (systematisch) zicht op hoeveel migranten zich (tijdelijk) in de gemeente hebben gevestigd, met welke reden en onder welke omstandigheden.

“Er zijn veel meer migranten aanwezig dan er zijn ingeschreven, we kunnen ze niet bereiken.”

Gemeente met 20.000-50.000 inwoners

“De huidige wetgeving biedt onvoldoende mogelijkheden voor een goede registratie of zicht op de problematiek.”

Gemeente met 20.000-50.000 inwoners

### Taal, arbeidsmarkt en inburgering

Gemeenten noemen een gebrekkige beheersing van de Nederlandse taal als belemmering in (hun) contact met nieuwe EU-migranten, maar ook als obstakel voor integratie in de samenleving. Ook het zoeken naar werk wordt hierdoor ernstig belemmerd. Een aantal gemeenten stelt dat er voor hen weinig mogelijkheden zijn om te sturen op een verbetering van de taalbeheersing van EU-migranten.

---

“Het niet beheersen van de Nederlandse taal is een duidelijke belemmering in alles. Aangezien inburgering niet verplicht is, is dit een lastig probleem.”

Gemeente met 20.000-50.000 inwoners

Het ontbreken van een inburgeringsplicht wordt door gemeenten vooral als knelpunt ervaren bij migranten die langer in Nederland (blijken te) verblijven.

---

“Kortblijvende arbeidsmigranten burgeren niet in, dat is geen probleem, maar zij die langer blijven moeten wel een plek krijgen in de samenleving. Het is lastig in te schatten wanneer inburgering aan de orde zou moeten zijn en wanneer niet.”

Gemeente met meer dan 100.000 inwoners

Knelpunten op de arbeidsmarkt worden door gemeenten vaak in verband gebracht met taalproblemen. Daarnaast worden slechte arbeidsomstandigheden en uitbuiting genoemd, evenals verdringing op de arbeidsmarkt en werkloosheid.

### BEHOEFTE AAN KENNIS EN INFORMATIE

Aan gemeenten vroegen we welke kennis zij missen om goed te kunnen inspelen op de migratie en/of aanwezigheid van migranten uit Midden-, Oost- en Zuid-Europa naar/in hun gemeente. De behoefte aan kennis van gemeenten is het grootst rondom de kwesties van registratie, huisvesting en werk. Over het algemeen geven gemeenten aan dat zij, om gericht beleid te kunnen voeren, informatie over de doelgroep nodig hebben (aantallen, verblijfsintentie, behoeften etc.).

---

“Om migranten goed te begeleiden zodat zij snel op eigen benen kunnen staan is een duidelijk beeld van hun situatie gewenst”

Gemeente met meer dan 100.000 inwoners

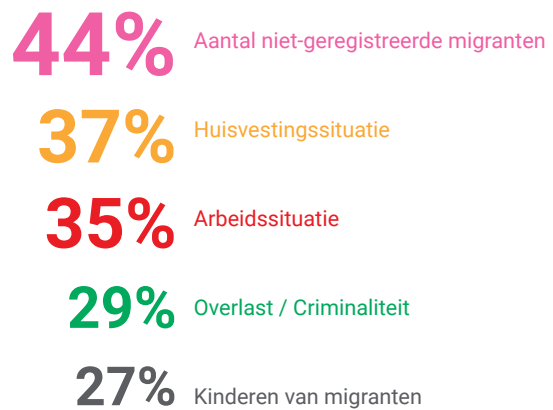
---

“Om te kunnen sturen, zullen we toch gegevens moeten hebben.”

Gemeente met 10.000-20.000 inwoners

Tabel 1: Top 5 kennisbehoefte binnen gemeenten

### Percentage gemeenten met (zeer)grote kennisbehoefte



Bron: KIS: Enquête gemeenten & EU-migranten 2015

### UITDAGINGEN

Tot slot hebben we aan gemeenten gevraagd wat zij zien als grootste uitdaging in de komende jaren op gebied van migranten uit Midden-, Oost- en Zuid-Europa. Niet verwonderlijk corresponderen deze uitdagingen met de knelpunten die de gemeenten hebben gesignaleerd. Het vaakst noemen gemeenten huisvestingskwesties, zoals het realiseren van voldoende woningen, maar ook het tegengaan van illegale bewoning.

---

“Arbeidsmigranten zijn van harte welkom. We willen goede huisvesting van alle arbeidsmigranten en scheiding van werk en huisvesting.”

Gemeente met meer dan 100.000 inwoners

Na huisvesting noemen gemeenten het (laten) inburgeren, integreren en het (bevorderen van) participatie en acceptatie van nieuwe migranten als grootste uitdaging. De gemeenten hebben daarbij oog voor het perspectief van migranten, dat wil zeggen dat gemeenten voor zichzelf een taak weggelegd zien om het integratieproces te bevorderen en/of te begeleiden. Maar gemeenten noemen ook de samenleving zelf: huidige inwoners van de gemeente en nieuwkomers zouden in goede harmonie met elkaar moeten kunnen leven en daarin speelt de gemeente een rol.



---

## “Inburgering in de Nederlandse samenleving om niet een nieuwe generatie “gastarbeiders” te creëren.”

Gemeente met 20.000-50.000 inwoners

---

## “Zorgen dat de blijvers goed invoegen in de samenleving. Dus taal, opleiding, opvoeding, werk.”

Gemeente met meer dan 100.000 inwoners

Om een rol te kunnen spelen bij de integratie van migranten is een beter zicht op de leefsituatie van migranten onontbeerlijk. Dit wordt dan ook door veel gemeenten als uitdaging genoemd.

### CONCLUSIES

De diversiteit van de EU-migranten in Nederland is groot. Een flink deel van hen verwacht in Nederland te blijven wonen. Gemeenten zijn zich er van bewust dat een deel van de recent gearriveerde EU-migranten zich blijvend in Nederland wil vestigen. Daarnaast hebben gemeenten te maken met tijdelijke migranten, die bijvoorbeeld pendelen tussen het thuisland en Nederland. Gemeenten zeggen voor beide groepen nog over onvoldoende kennis te beschikken. Het gebrek aan kennis laat zich het meest voelen bij niet-geregistreerde migranten.

Twee derde van de gemeenten heeft geen beleid of maatregelen gericht op EU-migranten en huisvesting en registratie zijn de meest urgente knelpunten in de ogen van de gemeenten. Dit laat zien dat gemeenten vooral bezig zijn met praktische kwesties

die te maken hebben met (tijdelijke) vestiging in de gemeente, en nog minder met de vraag hoe deze migranten succesvol onderdeel kunnen worden van de lokale samenwerking. Gemeenten zien overigens voor zichzelf hier wel een taak, zo blijkt uit de door hen genoemde uitdagingen. Gemeenten noemen het spreken van Nederlands, het hebben van werk én de acceptatie van EU-migranten door de samenleving als meest belangrijke voorwaarden.

### KENNISPLATFORM INTEGRATIE & SAMENLEVING

Het Kennisplatform Integratie & Samenleving wil kennis over integratie vergroten en bijdragen aan een inclusieve en stabiele samenleving. Naast analyse en onderzoek, plaatsen we feiten in context en koppelen we deze aan succesvoorbeelden uit de praktijk: wat werkt? In 2015 voert het Kennisplatform, in samenwerking met Lize, Kennis- en Informatiecentrum Europese Migranten, een aantal projecten uit rondom nieuwe EU-migranten. In een vervolg op de enquête onder gemeenten, kijken we in een verdiepende studie naar het perspectief van recente EU migranten: Wat hebben zij nodig om zich hier (tijdelijk) succesvol te kunnen vestigen? In zogenaamde dialoogbijeenkomsten brengen we de perspectieven van gemeenten en die van migranten bij elkaar, die vervolgens gezamenlijk een agenda opstellen voor het verbeteren van de leefsituatie van migranten. In het najaar inventariseren we goede voorbeelden van gemeentelijk beleid, zodat gemeenten kunnen leren van elkaar. Tot slot besteden we extra aandacht aan de positie van kinderen van EU migranten. Zie voor meer informatie en hoe u op de hoogte kunt blijven [www.kis.nl](http://www.kis.nl).

1. In de enquête hebben we gevraagd naar de kennis, ervaring en percepties van gemeenten. De in deze factsheet gepresenteerde gegevens hebben betrekking op zelf-rapportage door gemeenten.

2. Op basis van herkomstgroepering, eerste en tweede generatie. Het gaat om migranten uit Bulgarije, Estland, Hongarije, Letland, Litouwen, Polen, Roemenië, Slovenië, Slowakije, Tsjechië, Griekenland, Italië, Portugal en Spanje. Bron: CBS maatwerktablet 'Eerste- en tweedegeneratieallochtonen uit Midden-, Oost- en Zuid-Europa, naar herkomstgroepering en woongemeente, 1-1-2014'

3. Op basis van herkomstgroepering, eerste en tweede generatie Bron: CBS Statline.

4. SCP (2013). Nieuw in Nederland - Het leven van recent gemigreerde Bulgaren en Polen. M. Gijsberts & M. Lubbers

5. Zie voetnoot 2.

6. Van der Heijden et al; Aantallen geregistreerde en niet-geregistreerde burgers uit MOE-landen die in Nederland verblijven (2013). Schattingen over het jaar 2010

